

บทที่ 4

การติดตามตรวจสอบระดับเสียง และอาชีวอนามัย

4.1 วิธีการติดตามตรวจสอบระดับเสียง และอาชีวอนามัย

4.1.1 วิธีการติดตามตรวจสอบระดับเสียงโดยทั่วไป

การติดตามตรวจสอบระดับเสียงโดยทั่วไปได้ดำเนินการตามข้อกำหนดในประกาศคณะกรรมการสิ่งแวดล้อมแห่งชาติ ฉบับที่ 15 (พ.ศ. 2540) เรื่อง กำหนดมาตรฐานระดับเสียงโดยทั่วไป ประกาศในราชกิจจานุเบกษา เล่ม 114 ตอนที่ 27 ง วันที่ 3 เมษายน พ.ศ. 2540 ดำเนินการติดตามตรวจสอบในรูประดับเสียงเฉลี่ย 1 ชั่วโมง ($L_{Aeq\ 1\ hour}$) ระดับเสียงสูงสุด (L_{Amax}) และระดับเสียงเปอร์เซ็นต์ไทล์ที่ 90 (L_{A90}) จากนั้นจะนำค่า $L_{Aeq\ 1\ hour}$ ตลอด 24 ชั่วโมง อย่างต่อเนื่องมาคำนวณหาค่าระดับเสียงเฉลี่ย 24 ชั่วโมง ($L_{Aeq\ 24\ hours}$) และระดับเสียงเฉลี่ยกลางวันและกลางคืน (L_{Adn}) ในหน่วยเดซิเบลเอ

การติดตามตรวจสอบใช้มาตรระดับเสียงชนิด Integrated Sound Level Meter เป็นมาตรระดับเสียงที่ได้มาตรฐานสากล IEC 61672 มีความเที่ยงตรงสูงและมีค่าความคลาดเคลื่อนของการติดตามตรวจสอบอยู่ในช่วง $\pm 0.5\ dB(A)$ มี Wind Screen ติดที่หัว Microphone เพื่อป้องกันและกำบังลมที่เป็นปัจจัยให้เกิดการผิดพลาดขณะติดตามตรวจสอบ โดยติดตั้งมาตรระดับเสียงบนขาตั้งให้ไมโครโฟนอยู่สูงจากพื้น 1.2-1.5 เมตร ภายในรัศมี 3.5 เมตร ตามแนวราบรอบไมโครโฟนไม่มีกำแพงหรือสิ่งกีดขวางอื่นใดที่มีคุณสมบัติในการสะท้อนเสียงกีดขวางอยู่ ก่อนการติดตามตรวจสอบมีการสอบเทียบและตรวจสอบความถูกต้องด้วยเครื่อง Sound Level Calibrator ชนิด Acoustic Calibrator ที่ระดับเสียงมาตรฐาน 94.0 เดซิเบล ความถี่ 1,000 เฮิรตซ์ ที่วงจรถ่วงน้ำหนัก C และปรับไปที่วงจรถ่วงน้ำหนัก A

4.1.2 วิธีการติดตามตรวจสอบระดับเสียงรบกวน

ดำเนินการโดยใช้มาตรระดับเสียงชนิด Integrated Sound Level Meter Class 1 เป็นมาตรวัดระดับเสียงที่ได้มาตรฐานสากล IEC 61672 มีความเที่ยงตรงสูงและมีค่าความคลาดเคลื่อนของการติดตามตรวจสอบอยู่ในช่วง ± 0.5 เดซิเบลเอ มี Wind Screen ติดที่หัวไมโครโฟน เพื่อป้องกันและกำบังลมที่เป็นปัจจัยให้เกิดการผิดพลาดขณะติดตามตรวจสอบ โดยติดตั้งมาตรระดับเสียงบนขาตั้งให้ไมโครโฟนอยู่สูงจากพื้น 1.2-1.5 เมตร ภายในรัศมี 3.5 เมตร ตามแนวราบรอบไมโครโฟนไม่มีกำแพงหรือสิ่งกีดขวางอื่นใดที่มีคุณสมบัติในการสะท้อนเสียงกีดขวางอยู่ สำหรับเสียงที่เข้ามายังมาตรระดับเสียงจะผ่านวงจรถ่วงน้ำหนัก A และที่ลักษณะความไวตอบรับเสียง Fast (Dynamic Characteristics "Fast") ตามลักษณะของเสียงที่เกิดขึ้นก่อนการติดตามตรวจสอบจะทำการสอบเทียบและตรวจสอบความเที่ยงตรงของระดับเสียงด้วยเครื่อง Sound Level Calibrator ระดับเสียงมาตรฐาน 94.0 เดซิเบล ความถี่ 1,000 เฮิรตซ์ เพื่อปรับแต่งการทำงานของเครื่องให้ถูกต้องก่อนการติดตามตรวจสอบ

ในการติดตามตรวจสอบระดับเสียงรบกวนได้ดำเนินการตามข้อกำหนดในประกาศคณะกรรมการควบคุมมลพิษ เรื่อง วิธีการตรวจวัดระดับเสียงพื้นฐาน ระดับเสียงขณะไม่มีการรบกวน การตรวจวัดและคำนวณระดับเสียงขณะมีการรบกวน การคำนวณค่าระดับการรบกวน และแบบบันทึกการตรวจวัดเสียงรบกวน พ.ศ. 2565 ประกาศในราชกิจจานุเบกษา เล่ม 139 ตอนพิเศษ 266 ง วันที่ 11 พฤศจิกายน พ.ศ. 2565 โดยทำการติดตามตรวจสอบระดับเสียงเฉลี่ย 1 ชั่วโมง ในช่วงที่เกิดการรบกวนระหว่างเวลา 06.00-22.00 น. และระดับเสียงเฉลี่ย 5 นาที ในช่วงที่เกิดการรบกวนระหว่างเวลา 22.00-06.00 น. รวมทั้ง ติดตามตรวจสอบระดับเสียงพื้นฐาน (Background) และระดับเสียงขณะมีการรบกวน ขณะที่ไม่มีเสียงจากแหล่งกำเนิดไม่น้อยกว่า 5 นาที จากนั้นนำผลที่ได้มาคำนวณระดับการรบกวนตามที่กำหนดไว้ใน ประกาศคณะกรรมการควบคุมมลพิษ เรื่อง วิธีการตรวจวัดระดับเสียงพื้นฐาน ระดับเสียงขณะไม่มีการรบกวน การตรวจวัดและคำนวณระดับเสียงขณะมีการรบกวน การคำนวณค่าระดับการรบกวน และแบบบันทึกการตรวจวัดเสียงรบกวน พ.ศ. 2565 ประกาศในราชกิจจานุเบกษา เล่ม 139 ตอนพิเศษ 266 ง วันที่ 11 พฤศจิกายน พ.ศ. 2565 ดังสมการต่อไปนี้

$$\text{ระดับเสียงรบกวน} = \text{ค่าระดับเสียงขณะมีการรบกวน} - \text{ค่าระดับเสียงพื้นฐาน}$$

4.1.3 วิธีการติดตามตรวจสอบด้านการคมนาคม

การรวบรวมข้อมูลด้านการคมนาคม บริเวณพื้นที่โครงการโรงกลั่นน้ำมันไทยออยล์ ส่วนที่ 1 (ครั้งที่ 6) ในระยะก่อสร้าง บริษัท ไทยออยล์ จำกัด (มหาชน) ได้แก่ บันทึกสถิติอุบัติเหตุจากการคมนาคมขนส่ง พร้อมทั้งมาตรการป้องกันไม่ให้เกิดซ้ำ หรือลดผลกระทบในอนาคต โดยเจ้าหน้าที่ของโครงการฯ เป็นประจำทุกวัน

4.1.4 วิธีการติดตามตรวจสอบด้านการจัดการกากของเสีย

การดำเนินการจัดการกากของเสีย บริเวณพื้นที่โครงการโรงกลั่นน้ำมันไทยออยล์ ส่วนที่ 1 (ครั้งที่ 6) ในระยะก่อสร้าง บริษัท ไทยออยล์ จำกัด (มหาชน) เพื่อเป็นการป้องกันและลดผลกระทบที่เกิดขึ้น บริษัทฯ จึงกำหนดมาตรการการติดตามตรวจสอบด้านการจัดการกากของเสีย เพื่อมิให้เกิดการสะสมของกากของเสียที่อาจจะส่งผลกระทบต่อสุขภาพอนามัยของคนงานและต่อชุมชนใกล้เคียง โดยตามแผนการติดตามตรวจสอบด้านการจัดการกากของเสียตามรายงานการวิเคราะห์ผลกระทบสิ่งแวดล้อม กำหนดให้มีการบันทึกข้อมูลเกี่ยวกับชนิด ปริมาณการเก็บรวบรวม การจัดส่ง และการกำจัดกากของเสียที่เกิดขึ้นจากการดำเนินงานของโครงการ พร้อมทั้งระบุสัดส่วนและประเภทกากของเสียที่นำกลับมาใช้ใหม่ โดยให้ทำการรวบรวมข้อมูลทุกครั้งที่มีการนำส่งไปกำจัดยังหน่วยงานที่รับกำจัดกากของเสียตลอดระยะเวลาดำเนินการของโครงการ

4.1.5 วิธีการดำเนินการด้านอาชีวอนามัยและความปลอดภัย

การรวบรวมข้อมูลด้านอาชีวอนามัยและความปลอดภัย บริเวณพื้นที่โรงกลั่นน้ำมันไทยออยล์ ส่วนที่ 1 (ครั้งที่ 6) บริษัท ไทยออยล์ จำกัด (มหาชน) ในระยะก่อสร้าง ได้แก่ บันทึกข้อมูลการเกิดอุบัติเหตุระหว่างการปฏิบัติงานของพนักงาน โดยเจ้าหน้าที่ความปลอดภัยของโครงการ พร้อมทั้งจัดทำรายงานสรุปประจำปี ตลอดระยะเวลาดำเนินการของโครงการ

4.1.6 วิธีการดำเนินการด้านเศรษฐกิจและสังคม

การรวบรวมข้อมูลด้านเศรษฐกิจและสังคม บริเวณพื้นที่โรงกลั่นน้ำมันไทยออยล์ ส่วนที่ 1 (ครั้งที่ 6) ของบริษัท ไทยออยล์ จำกัด (มหาชน) ในระยะก่อสร้าง ได้แก่ รวบรวมข้อมูลการร้องเรียนจากการก่อสร้างโครงการ พร้อมทั้งการดำเนินการแก้ไขปัญหาและมาตรการป้องกันไม่ให้เกิดซ้ำ ตลอดระยะเวลาดำเนินการของโครงการ

4.2 ผลการติดตามตรวจสอบระดับเสียง และอาชีวอนามัย

4.2.1 ผลการติดตามตรวจสอบระดับเสียงโดยทั่วไป

การติดตามตรวจสอบระดับเสียงโดยทั่วไป โครงการโรงกลั่นน้ำมันไทยออยล์ ส่วนที่ 1 (ครั้งที่ 6) ของบริษัท ไทยออยล์ จำกัด (มหาชน) ระหว่างวันที่ 7-14 พฤศจิกายน พ.ศ. 2566 จำนวน 4 จุด ได้แก่ บริเวณริมรั้วของโรงกลั่นฯ ด้านทิศตะวันออกเฉียงใต้ บ้านอ่าวอุดม ชุมชนบ้านทุ่ง และอ่าวอุดมแมนชั่น ประกอบด้วยการติดตามตรวจสอบระดับเสียงเฉลี่ย 24 ชั่วโมง ($L_{Aeq\ 24\ hours}$) ระดับเสียงเฉลี่ยกลางวันและกลางคืน (L_{Adn}) ระดับเสียงเปอร์เซ็นต์ไทล์ที่ 90 (L_{A90}) และระดับเสียงสูงสุด (L_{Amax}) พบว่าระดับเสียงเฉลี่ย 24 ชั่วโมง และระดับเสียงสูงสุด ทุกจุดติดตามตรวจสอบมีค่าอยู่ในมาตรฐานตาม ประกาศคณะกรรมการสิ่งแวดล้อมแห่งชาติ ฉบับที่ 15 (พ.ศ. 2540) เรื่อง กำหนดมาตรฐานระดับเสียงโดยทั่วไป ประกาศในราชกิจจานุเบกษา เล่ม 114 ตอนที่ 27 ง วันที่ 3 เมษายน พ.ศ. 2540 สำหรับระดับเสียงเฉลี่ยกลางวันและกลางคืน และระดับเสียงเปอร์เซ็นต์ไทล์ที่ 90 ปัจจุบันยังไม่มีข้อกำหนดมาตรฐานเพื่อควบคุมโดยสรุปผลได้ดังตารางที่ 4-1 ถึงตารางที่ 4-4 และรูปที่ 4-1 ถึงรูปที่ 4-4

ตารางที่ 4-1 ผลการติดตามตรวจสอบระดับเสียงโดยทั่วไป บริเวณริมรั้วของโรงกลั่นฯ ด้านทิศตะวันออกเฉียงใต้ ระหว่างเดือนกรกฎาคม-ธันวาคม พ.ศ. 2566

การเปลี่ยนแปลงรายละเอียดโครงการในรายงานการวิเคราะห์ผลกระทบสิ่งแวดล้อม โครงการโรงกลั่นน้ำมันไทยออยล์ ส่วนที่ 1 (ครั้งที่ 6) ของบริษัท ไทยออยล์ จำกัด (มหาชน)

จัดทำรายงานโดย : บริษัท ยูไนเต็ด แอนนาลิสต์ แอนด์ เอ็นจิเนียริง คอนซัลแตนท์ จำกัด

ช่วงเวลาตรวจวัด : ระหว่างวันที่ 7-14 พฤศจิกายน พ.ศ. 2566

ตำแหน่งพิกัดของสถานีตรวจวัด : ริมรั้วของโรงกลั่นฯ ด้านทิศตะวันออกเฉียงใต้

ตำแหน่งพิกัด UTM ของสถานี : 47P 0706377E 1449622N

เวลา	ค่าระดับเสียงเฉลี่ย (Equivalent Sound Pressure Level dB(A))																					มาตรฐาน ^{1/}
	7-8 พ.ย. 66			8-9 พ.ย. 66			9-10 พ.ย. 66			10-11 พ.ย. 66			11-12 พ.ย. 66			12-13 พ.ย. 66			13-14 พ.ย. 66			
	L _{Aeq} 1 hour	L _{A90}	L _{Amax}	L _{Aeq} 1 hour	L _{A90}	L _{Amax}	L _{Aeq} 1 hour	L _{A90}	L _{Amax}	L _{Aeq} 1 hour	L _{A90}	L _{Amax}	L _{Aeq} 1 hour	L _{A90}	L _{Amax}	L _{Aeq} 1 hour	L _{A90}	L _{Amax}	L _{Aeq} 1 hour	L _{A90}	L _{Amax}	
07.00-08.00 น.	63.7	61.0	88.3	62.4	58.6	86.5	59.9	58.2	74.7	62.7	58.7	81.4	62.3	59.2	84.9	61.9	59.6	85.4	65.0	62.7	83.0	-
08.00-09.00 น.	62.4	59.3	85.0	63.1	58.9	87.3	59.3	57.6	76.7	60.8	57.2	80.6	61.5	59.0	79.7	61.9	58.8	80.3	65.4	62.6	91.8	-
09.00-10.00 น.	63.8	59.3	82.9	62.6	58.9	80.8	57.6	53.4	76.5	60.2	54.4	85.4	61.1	58.1	86.1	61.9	59.4	80.1	62.7	59.8	79.0	-
10.00-11.00 น.	64.4	61.3	79.2	62.5	60.0	80.3	59.1	57.3	72.1	61.9	58.8	76.3	61.1	58.0	82.9	61.5	58.9	76.5	64.8	60.6	84.2	-
11.00-12.00 น.	66.8	61.7	84.6	60.4	57.5	77.9	59.4	57.1	83.4	63.1	59.0	85.8	57.7	56.1	74.2	59.8	58.2	76.4	61.0	58.6	80.0	-
12.00-13.00 น.	65.1	61.1	79.8	60.6	57.1	80.7	63.1	59.3	81.5	65.3	63.4	80.2	60.8	58.4	80.8	60.9	59.1	76.1	60.1	58.1	76.7	-
13.00-14.00 น.	61.1	58.5	75.5	59.0	55.6	78.1	61.1	57.3	82.9	64.3	63.3	80.3	66.1	64.0	73.6	66.4	64.7	75.3	60.6	58.7	74.0	-
14.00-15.00 น.	59.7	58.3	71.0	61.3	56.2	78.9	56.7	55.6	72.4	65.9	64.0	85.2	65.6	63.6	73.5	66.2	64.4	73.1	60.2	58.7	82.9	-
15.00-16.00 น.	59.1	58.0	70.1	58.2	55.8	82.0	55.5	54.5	69.5	65.1	61.8	72.4	65.9	63.9	81.0	66.1	64.3	74.5	59.1	58.2	74.8	-
16.00-17.00 น.	58.9	57.6	76.2	58.6	57.2	71.3	56.7	54.9	67.3	59.8	57.4	72.1	65.4	64.1	72.8	66.2	65.0	76.4	58.2	57.2	70.4	-
17.00-18.00 น.	60.8	59.1	70.4	61.3	60.1	67.8	59.7	58.5	68.4	59.3	57.6	79.6	58.8	55.8	69.7	61.7	58.6	73.1	59.3	58.7	74.7	-
18.00-19.00 น.	59.8	58.5	67.5	61.3	60.1	70.2	60.1	58.3	69.1	59.9	58.1	70.9	64.3	63.1	73.4	68.6	66.9	85.5	61.5	60.7	72.0	-
19.00-20.00 น.	60.6	59.8	67.6	61.1	59.5	66.9	60.0	58.2	64.9	60.2	58.1	66.3	64.7	63.1	74.2	68.9	67.1	81.1	61.8	60.8	76.0	-
20.00-21.00 น.	60.1	59.3	67.4	59.2	57.4	64.6	59.3	57.5	65.3	57.1	56.7	63.7	63.4	59.9	72.5	69.1	67.6	81.7	62.1	60.5	81.7	-
21.00-22.00 น.	59.1	57.5	70.9	57.5	54.8	65.1	56.0	54.4	65.5	55.9	53.7	63.5	65.5	63.7	78.0	68.1	66.7	86.2	60.9	59.4	75.0	-
22.00-23.00 น.	60.3	59.1	73.6	60.0	58.9	68.5	58.9	57.7	73.2	58.5	57.5	64.4	62.2	61.1	82.2	62.4	60.9	78.3	61.3	59.7	83.3	-
23.00-00.00 น.	60.7	59.0	74.8	59.6	58.1	83.1	59.2	57.5	70.5	58.9	57.3	68.0	65.2	62.9	81.7	62.5	61.0	77.9	60.4	59.6	74.3	-
00.00-01.00 น.	60.3	59.4	67.8	60.5	58.7	65.8	59.1	57.5	67.2	58.9	57.5	64.3	65.6	64.2	76.9	62.1	60.9	77.3	61.1	59.6	81.0	-
01.00-02.00 น.	59.9	58.5	78.8	58.9	56.5	66.7	59.0	57.0	78.0	57.9	56.4	80.5	63.1	59.6	85.0	62.5	60.8	79.7	62.0	60.0	79.4	-
02.00-03.00 น.	60.8	59.1	82.3	58.5	56.3	73.8	58.3	55.8	79.8	60.3	57.9	95.1	63.7	60.9	85.5	63.0	60.9	80.5	61.4	60.2	74.9	-
03.00-04.00 น.	63.1	60.1	82.5	61.1	59.0	78.2	61.0	56.6	82.9	62.4	58.9	78.5	63.3	60.7	80.3	66.0	62.6	88.4	61.8	60.8	78.0	-
04.00-05.00 น.	62.8	59.4	84.2	61.5	58.8	76.9	62.0	57.4	79.9	63.1	59.2	81.7	62.6	60.4	80.7	65.4	62.1	79.8	62.0	61.0	77.4	-
05.00-06.00 น.	62.6	59.3	79.9	60.5	58.3	78.1	62.4	58.5	82.5	62.1	58.8	84.2	61.8	58.9	75.7	63.8	61.6	81.4	61.9	60.9	76.1	-
06.00-07.00 น.	62.8	60.6	80.2	59.6	58.2	75.3	63.4	58.7	78.9	62.5	59.8	80.7	63.4	61.1	82.6	65.6	62.8	84.9	63.0	61.1	80.0	-
L _{Aeq} 24 hours	62.2			60.6			59.9			61.9			63.6			65.1			61.9			≤70
ค่าสูงสุดของ L _{Amax}	88.3			87.3			83.4			95.1			86.1			88.4			91.8			≤115
L _{Adn}	68.2			66.7			67.0			67.6			70.0			70.7			68.2			-
L _{A90}	57.5-61.7			54.8-60.1			53.4-59.3			53.7-64.0			55.8-64.2			58.2-67.6			57.2-62.7			-

หมายเหตุ: ^{1/} ประกาศคณะกรรมการสิ่งแวดล้อมแห่งชาติ ฉบับที่ 15 (พ.ศ. 2540) เรื่อง กำหนดมาตรฐานระดับเสียงโดยทั่วไป ประกาศในราชกิจจานุเบกษา เล่ม 114 ตอนที่ 27 ง วันที่ 3 เมษายน 2540

ชื่อผู้ตรวจวัด/บันทึก	: นายศิริพัชร จงผดุงเกียรติ	ชื่อผู้ตรวจสอบ/ควบคุม	: นายศิลา บรรจงไกรักษ์
ชื่อบริษัทผู้ตรวจวัดและวิเคราะห์ตัวอย่าง	: บริษัท ยูไนเต็ด แอนนาลิสต์ แอนด์ เอ็นจิเนียริง คอนซัลแตนท์ จำกัด	ชื่อผู้วิเคราะห์	: นายศิลา บรรจงไกรักษ์
เบอร์โทรศัพท์	: 0 2763 2828		

ตารางที่ 4-2 ผลการติดตามตรวจสอบระดับเสียงโดยทั่วไป บริเวณบ้านอ่าวอุดม ระหว่างเดือนกรกฎาคม-ธันวาคม พ.ศ. 2566

การเปลี่ยนแปลงรายละเอียดโครงการในรายงานการวิเคราะห์ผลกระทบสิ่งแวดล้อม โครงการโรงกลั่นน้ำมันไทยออยล์ ส่วนที่ 1 (ครั้งที่ 6) ของบริษัท ไทยออยล์ จำกัด (มหาชน)

จัดทำรายงานโดย : บริษัท ยูไนเต็ด แอนาไลสต์ แอนด์ เอ็นจิเนียริง คอนซัลแตนท์ จำกัด

ช่วงเวลาตรวจวัด : ระหว่างวันที่ 7-14 พฤศจิกายน พ.ศ. 2566

ตำแหน่งพิกัดของสถานีตรวจวัด : บ้านอ่าวอุดม

ตำแหน่งพิกัด UTM ของสถานี : 47P 0705809E 1451419N

เวลา	ค่าระดับเสียงเฉลี่ย (Equivalent Sound Pressure Level dB(A))																					มาตรฐาน ^{1/}	
	7-8 พ.ย. 66			8-9 พ.ย. 66			9-10 พ.ย. 66			10-11 พ.ย. 66			11-12 พ.ย. 66			12-13 พ.ย. 66			13-14 พ.ย. 66				
	L _{Aeq} 1 hour	L _{A90}	L _{Amax}	L _{Aeq} 1 hour	L _{A90}	L _{Amax}	L _{Aeq} 1 hour	L _{A90}	L _{Amax}	L _{Aeq} 1 hour	L _{A90}	L _{Amax}	L _{Aeq} 1 hour	L _{A90}	L _{Amax}	L _{Aeq} 1 hour	L _{A90}	L _{Amax}	L _{Aeq} 1 hour	L _{A90}	L _{Amax}		
07.00-08.00 น.	47.9	41.7	67.1	47.6	41.7	60.7	49.4	39.7	76.4	40.6	39.1	52.0	46.9	40.9	62.8	48.1	43.5	61.0	48.0	42.5	70.8	-	
08.00-09.00 น.	44.9	41.0	59.2	45.9	41.7	63.4	48.7	39.9	74.3	41.3	39.2	52.7	48.0	42.5	62.8	47.4	42.8	77.6	46.5	42.0	61.7	-	
09.00-10.00 น.	45.0	40.9	58.6	45.7	42.5	59.8	40.5	38.9	51.6	41.0	39.5	49.5	47.9	41.8	63.8	45.9	42.5	64.6	46.1	41.5	69.7	-	
10.00-11.00 น.	47.7	42.4	64.7	44.3	41.0	63.1	40.9	39.9	48.5	40.4	39.2	48.4	50.2	41.6	73.6	52.9	43.0	75.5	46.3	41.2	63.3	-	
11.00-12.00 น.	44.5	41.8	58.0	45.6	40.8	65.9	41.4	38.7	59.5	40.4	38.8	53.5	47.4	41.4	66.1	47.2	43.3	68.3	47.4	41.6	67.3	-	
12.00-13.00 น.	42.7	40.5	54.7	45.1	40.9	65.4	42.5	39.9	55.8	40.6	39.1	49.7	50.8	41.6	74.0	51.0	44.5	68.8	50.0	42.0	72.5	-	
13.00-14.00 น.	46.9	41.4	77.9	44.6	41.3	59.2	42.2	40.2	54.3	40.2	39.2	44.2	45.7	41.3	67.4	48.3	43.0	68.6	47.2	40.9	71.9	-	
14.00-15.00 น.	46.5	43.2	66.0	45.0	41.7	57.6	42.0	40.1	55.1	40.5	39.3	51.3	48.4	41.6	63.9	52.2	43.3	74.3	48.8	40.8	76.4	-	
15.00-16.00 น.	49.3	42.8	77.1	46.7	41.6	63.5	40.4	39.4	48.0	40.4	39.3	44.4	50.2	41.3	80.2	47.9	42.9	66.5	50.1	40.5	75.1	-	
16.00-17.00 น.	48.6	42.1	69.1	44.8	42.5	61.7	41.1	39.0	54.0	40.7	39.4	49.0	46.2	41.2	58.4	46.8	42.6	66.6	48.8	40.7	79.1	-	
17.00-18.00 น.	46.8	43.6	62.3	45.8	41.2	56.5	41.6	39.0	56.9	40.8	39.6	49.0	44.4	41.2	57.3	47.6	44.5	61.9	50.7	40.0	72.3	-	
18.00-19.00 น.	49.5	45.4	63.5	48.1	40.5	73.9	40.6	38.5	56.8	40.7	39.7	49.1	49.0	42.0	67.0	52.4	45.9	72.7	45.7	40.7	66.3	-	
19.00-20.00 น.	47.2	43.2	67.5	43.2	40.9	57.8	40.6	39.0	50.7	40.6	39.6	47.7	48.8	41.3	67.2	46.0	42.6	72.4	45.3	40.9	62.0	-	
20.00-21.00 น.	45.8	43.0	58.6	48.4	39.7	70.0	40.6	38.9	48.8	47.9	39.2	74.1	47.0	41.4	66.5	48.0	42.6	72.3	45.9	41.1	68.0	-	
21.00-22.00 น.	46.0	43.0	58.6	41.0	38.5	56.1	39.6	38.4	43.7	40.3	38.6	54.9	48.0	41.8	80.4	46.0	44.2	64.3	43.4	40.6	59.5	-	
22.00-23.00 น.	47.5	45.0	69.6	40.3	38.0	54.4	40.0	38.8	51.0	40.1	38.5	54.0	45.9	43.4	63.0	44.7	43.2	54.5	42.8	41.0	54.4	-	
23.00-00.00 น.	46.2	44.5	64.8	39.7	38.1	51.8	40.7	38.7	63.0	40.6	39.0	52.3	44.6	43.0	58.4	45.1	43.1	64.9	42.2	40.2	58.4	-	
00.00-01.00 น.	46.8	44.2	64.5	41.4	38.4	67.5	41.3	38.7	53.0	42.4	39.2	57.5	46.1	44.1	62.7	45.1	43.1	59.8	43.6	39.9	62.0	-	
01.00-02.00 น.	46.0	42.5	63.9	40.9	38.4	70.8	41.0	38.9	53.7	41.4	39.5	64.1	47.3	42.2	64.2	45.4	42.7	62.3	42.8	39.5	65.8	-	
02.00-03.00 น.	46.1	43.0	67.9	42.1	38.6	63.8	40.1	38.8	47.6	40.6	39.3	52.8	45.7	41.9	59.0	44.4	42.3	58.5	41.7	39.2	53.2	-	
03.00-04.00 น.	47.2	43.8	62.0	41.4	38.7	56.6	43.1	39.5	58.4	41.2	39.6	56.8	42.8	41.0	64.5	47.4	43.0	67.4	41.6	39.4	56.2	-	
04.00-05.00 น.	44.5	41.8	60.4	41.6	39.0	60.7	40.9	39.1	54.4	43.1	40.1	60.9	42.3	40.6	55.5	47.2	43.5	63.1	41.8	39.4	55.1	-	
05.00-06.00 น.	45.7	42.8	66.5	41.1	38.8	59.0	40.2	38.8	46.4	44.9	40.5	57.6	42.8	40.4	60.6	46.2	42.1	60.1	41.9	39.9	54.8	-	
06.00-07.00 น.	50.1	41.8	71.9	41.7	38.4	55.0	40.6	39.0	52.4	46.2	40.7	60.3	51.4	42.3	72.8	46.7	42.1	62.2	43.3	39.9	55.9	-	
L _{Aeq} 24 hours	47.0			44.6			42.7			42.1			47.6			48.2			46.5			≤70	
ค่าสูงสุดของ L _{Amax}	77.9			73.9			76.4			74.1			80.4			77.6			79.1			≤115	
L _{Adn}	53.4			48.6			47.8			49.1			53.1			53.0			50.2			-	
L _{A90}	40.5-45.4			38.0-42.5			38.4-40.2			38.5-40.7			40.4-44.1			42.1-45.9			39.2-42.5			-	

หมายเหตุ: ^{1/} ประกาศคณะกรรมการสิ่งแวดล้อมแห่งชาติ ฉบับที่ 15 (พ.ศ. 2540) เรื่อง กำหนดมาตรฐานระดับเสียงโดยทั่วไป ประกาศในราชกิจจานุเบกษา เล่ม 114 ตอนที่ 27 ง วันที่ 3 เมษายน 2540

ชื่อผู้ตรวจวัด/บันทึก	: นายศิริพัชร จงผดุงเกียรติ	ชื่อผู้ตรวจสอบ/ควบคุม	: นายศิลา บรรจงใจรักษ์
ชื่อบริษัทผู้ตรวจวัดและวิเคราะห์ตัวอย่าง	: บริษัท ยูไนเต็ด แอนาไลสต์ แอนด์ เอ็นจิเนียริง คอนซัลแตนท์ จำกัด	ชื่อผู้วิเคราะห์	: นายศิลา บรรจงใจรักษ์
เบอร์โทรศัพท์	: 0 2763 2828		

ตารางที่ 4-3 ผลการติดตามตรวจสอบระดับเสียงโดยทั่วไป บริเวณชุมชนบ้านทุ่ง ระหว่างเดือนกรกฎาคม-ธันวาคม พ.ศ. 2566

การเปลี่ยนแปลงรายละเอียดโครงการในรายงานการวิเคราะห์ผลกระทบสิ่งแวดล้อม โครงการโรงกลั่นน้ำมันไทยออยล์ ส่วนที่ 1 (ครั้งที่ 6) ของบริษัท ไทยออยล์ จำกัด (มหาชน)

จัดทำรายงานโดย : บริษัท ยูไนเต็ด แอนาไลสต์ แอนด์ เอ็นจิเนียริง คอนซัลแตนท์ จำกัด

ช่วงเวลาตรวจวัด : ระหว่างวันที่ 7-14 พฤศจิกายน พ.ศ. 2566

ตำแหน่งพิกัดของสถานีตรวจวัด : ชุมชนบ้านทุ่ง

ตำแหน่งพิกัด UTM ของสถานี : 47P 0706773E 1449832N

เวลา	ค่าระดับเสียงเฉลี่ย (Equivalent Sound Pressure Level dB(A))																					มาตรฐาน ^{1/}	
	7-8 พ.ย. 66			8-9 พ.ย. 66			9-10 พ.ย. 66			10-11 พ.ย. 66			11-12 พ.ย. 66			12-13 พ.ย. 66			13-14 พ.ย. 66				
	L _{Aeq} 1 hour	L _{A90}	L _{Amax}	L _{Aeq} 1 hour	L _{A90}	L _{Amax}	L _{Aeq} 1 hour	L _{A90}	L _{Amax}	L _{Aeq} 1 hour	L _{A90}	L _{Amax}	L _{Aeq} 1 hour	L _{A90}	L _{Amax}	L _{Aeq} 1 hour	L _{A90}	L _{Amax}	L _{Aeq} 1 hour	L _{A90}	L _{Amax}		
07.00-08.00 น.	53.7	50.7	75.4	51.2	47.3	72.9	53.4	48.4	78.6	51.3	48.9	73.5	52.4	48.8	72.0	54.9	49.8	75.9	48.9	47.0	67.1	-	
08.00-09.00 น.	52.7	47.2	73.9	50.7	48.8	67.6	51.3	48.8	70.4	52.4	49.7	79.2	52.3	50.1	67.4	52.5	49.8	69.2	50.5	48.5	66.7	-	
09.00-10.00 น.	51.7	47.4	78.5	51.1	48.5	71.2	51.3	49.2	66.5	51.6	49.2	70.4	52.9	49.9	70.1	52.3	49.9	66.5	52.1	48.9	66.9	-	
10.00-11.00 น.	54.2	50.2	64.9	51.1	49.2	66.5	51.9	49.7	66.5	51.8	48.2	73.1	53.3	51.2	67.9	53.2	50.8	70.8	50.9	48.6	68.2	-	
11.00-12.00 น.	53.1	50.0	74.1	52.5	49.5	73.1	52.7	48.1	80.7	50.3	48.6	69.3	53.4	50.7	69.1	53.4	48.5	79.7	52.4	48.1	66.9	-	
12.00-13.00 น.	53.1	49.5	76.0	51.4	49.5	66.6	50.3	48.0	73.6	48.3	41.9	73.3	52.9	51.0	69.9	51.0	48.5	70.7	47.7	46.4	73.5	-	
13.00-14.00 น.	52.1	49.9	65.7	55.5	50.4	70.9	51.9	49.3	72.4	50.6	47.3	75.3	56.2	51.6	71.8	52.7	50.2	68.5	51.6	48.2	66.9	-	
14.00-15.00 น.	50.9	48.8	63.9	63.1	51.2	79.4	53.0	48.2	76.3	51.8	48.1	72.7	64.3	52.8	81.4	53.3	48.9	77.6	54.5	48.1	80.7	-	
15.00-16.00 น.	53.3	47.9	85.0	58.7	51.7	73.6	51.0	47.8	70.9	49.8	47.3	69.6	59.7	51.5	76.4	54.8	48.3	80.4	51.8	45.7	63.2	-	
16.00-17.00 น.	52.2	48.5	78.3	53.9	50.4	72.4	52.8	47.8	71.3	49.4	47.0	68.2	54.2	51.4	68.9	53.2	47.7	74.0	45.0	43.0	63.1	-	
17.00-18.00 น.	50.8	48.5	64.7	52.0	49.0	77.0	50.8	47.7	75.3	49.9	47.4	73.6	52.6	49.2	68.5	50.2	47.0	73.6	43.3	42.2	55.2	-	
18.00-19.00 น.	52.7	48.0	74.6	50.8	48.8	67.3	52.0	47.0	72.8	50.8	47.0	72.1	50.8	48.6	68.8	53.4	49.5	71.8	42.5	41.7	55.1	-	
19.00-20.00 น.	50.4	46.5	74.1	50.2	48.8	60.6	48.5	46.8	70.0	49.9	48.0	68.6	49.6	48.5	66.4	52.2	48.5	75.4	44.9	44.1	54.2	-	
20.00-21.00 น.	47.8	46.1	73.9	50.7	49.4	66.0	51.1	48.4	62.1	52.2	50.1	78.9	50.6	48.9	65.1	48.5	47.0	64.8	45.8	45.0	54.1	-	
21.00-22.00 น.	46.8	46.0	59.0	49.6	48.6	65.7	51.2	50.2	63.7	49.3	48.1	66.9	49.5	48.2	66.4	48.4	46.7	80.8	47.1	45.4	56.6	-	
22.00-23.00 น.	50.4	49.9	60.5	50.3	49.1	63.7	50.2	49.4	62.3	47.8	46.1	62.7	49.2	48.1	62.3	47.3	46.5	70.1	48.2	45.9	56.8	-	
23.00-00.00 น.	47.0	46.0	65.1	53.2	51.6	66.4	49.5	48.1	70.8	49.5	47.7	72.7	50.6	49.6	65.9	46.7	45.9	67.3	48.1	45.3	54.0	-	
00.00-01.00 น.	51.5	50.7	64.7	52.2	50.4	60.6	50.2	48.7	65.0	48.1	47.2	60.8	50.4	49.6	58.4	47.0	46.4	53.4	47.9	45.4	52.6	-	
01.00-02.00 น.	49.4	47.1	55.6	50.4	49.3	53.5	49.6	47.9	71.2	46.8	46.0	55.4	49.8	48.9	58.1	47.3	46.4	68.5	47.1	44.9	51.8	-	
02.00-03.00 น.	48.6	45.8	54.6	48.8	48.1	57.0	51.0	50.1	60.0	47.1	46.5	58.0	49.9	49.0	54.1	46.7	46.5	54.5	45.6	43.2	57.5	-	
03.00-04.00 น.	46.6	45.8	54.1	48.0	47.1	60.8	51.6	48.2	75.8	47.3	46.5	56.1	49.1	47.8	59.9	45.5	45.2	54.7	43.6	42.9	51.3	-	
04.00-05.00 น.	47.7	46.0	68.4	48.3	47.5	62.0	48.8	47.4	66.9	48.3	46.9	66.0	49.9	48.7	62.0	45.6	45.3	49.7	43.2	42.9	54.6	-	
05.00-06.00 น.	47.6	46.5	68.0	48.5	47.4	64.3	48.4	47.3	63.5	48.0	47.2	67.3	49.2	48.1	62.8	46.1	45.4	59.2	43.7	43.2	60.7	-	
06.00-07.00 น.	54.8	48.0	76.2	55.2	49.0	77.9	52.0	49.1	77.4	57.1	48.7	84.6	56.1	50.1	80.9	48.5	47.0	63.1	47.2	44.1	65.8	-	
L _{Aeq} 24 hours	51.5			54.0			51.2			50.7			54.8			51.2			48.9			≤70	
ค่าสูงสุดของ L _{Amax}	85.0			79.4			80.7			84.6			81.4			80.8			80.7			≤115	
L _{Adn}	56.9			58.5			56.9			57.0			58.7			54.7			53.6			-	
L _{A90}	45.8-50.7			47.1-51.7			46.8-50.2			41.9-50.1			47.8-52.8			45.2-50.8			41.7-48.9			-	

หมายเหตุ: ^{1/} ประกาศคณะกรรมการสิ่งแวดล้อมแห่งชาติ ฉบับที่ 15 (พ.ศ. 2540) เรื่อง กำหนดมาตรฐานระดับเสียงโดยทั่วไป ประกาศในราชกิจจานุเบกษา เล่ม 114 ตอนที่ 27 ง วันที่ 3 เมษายน 2540

ชื่อผู้ตรวจวัด/บันทึก : นายศิริพัชร จงผดุงเกียรติ

ชื่อผู้ตรวจสอบ/ควบคุม

: นายศิลา บรรจงใจรักษ์

ชื่อบริษัทผู้ตรวจวัดและวิเคราะห์ตัวอย่าง : บริษัท ยูไนเต็ด แอนาไลสต์ แอนด์ เอ็นจิเนียริง คอนซัลแตนท์ จำกัด

ชื่อผู้วิเคราะห์

: นายศิลา บรรจงใจรักษ์

เบอร์โทรศัพท์ : 0 2763 2828

ตารางที่ 4-4 ผลการติดตามตรวจสอบระดับเสียงโดยทั่วไป บริเวณอ่าวอุดมแมนชั่น ระหว่างเดือนกรกฎาคม-ธันวาคม พ.ศ. 2566

การเปลี่ยนแปลงรายละเอียดโครงการในรายงานการวิเคราะห์ผลกระทบสิ่งแวดล้อม โครงการโรงกลั่นน้ำมันไทยออยล์ ส่วนที่ 1 (ครั้งที่ 6) ของบริษัท ไทยออยล์ จำกัด (มหาชน)

จัดทำรายงานโดย : บริษัท ยูไนเต็ด แอนนาลิสต์ แอนด์ เอ็นจิเนียริง คอนซัลแตนท์ จำกัด

ช่วงเวลาตรวจวัด : ระหว่างวันที่ 7-14 พฤศจิกายน พ.ศ. 2566

ตำแหน่งพิกัดของสถานีตรวจวัด : อ่าวอุดมแมนชั่น

ตำแหน่งพิกัด UTM ของสถานี : 47P 0706637E 1451251N

เวลา	ค่าระดับเสียงเฉลี่ย (Equivalent Sound Pressure Level (dB(A)))																					มาตรฐาน ^{1/}
	7-8 พ.ย. 66			8-9 พ.ย. 66			9-10 พ.ย. 66			10-11 พ.ย. 66			11-12 พ.ย. 66			12-13 พ.ย. 66			13-14 พ.ย. 66			
	L _{Aeq} 1 hour	L _{A90}	L _{Amax}	L _{Aeq} 1 hour	L _{A90}	L _{Amax}	L _{Aeq} 1 hour	L _{A90}	L _{Amax}	L _{Aeq} 1 hour	L _{A90}	L _{Amax}	L _{Aeq} 1 hour	L _{A90}	L _{Amax}	L _{Aeq} 1 hour	L _{A90}	L _{Amax}	L _{Aeq} 1 hour	L _{A90}	L _{Amax}	
07.00-08.00 น.	47.5	44.2	72.9	44.6	39.7	62.9	44.2	40.5	64.7	44.7	39.6	69.9	50.4	45.1	65.5	49.2	44.6	61.0	51.4	50.9	65.6	-
08.00-09.00 น.	54.1	46.7	75.7	43.2	37.3	65.8	44.0	39.2	63.7	43.8	38.3	63.4	47.6	45.0	56.1	54.5	45.4	64.2	52.2	51.1	66.4	-
09.00-10.00 น.	52.6	51.7	65.8	43.3	42.6	58.0	45.3	44.0	59.1	47.1	43.4	66.6	48.6	45.5	58.3	56.4	46.8	64.4	53.3	51.6	66.4	-
10.00-11.00 น.	55.9	51.7	76.4	46.7	42.3	77.5	42.4	38.8	63.5	44.3	43.2	67.7	49.5	46.0	59.1	57.3	45.4	67.0	52.4	51.3	66.0	-
11.00-12.00 น.	52.8	51.2	66.2	44.8	42.8	65.1	43.0	39.6	63.9	44.7	43.5	58.3	50.6	45.7	61.7	58.4	43.8	67.6	50.9	50.7	70.1	-
12.00-13.00 น.	47.6	39.2	90.4	43.4	38.4	70.5	43.3	40.2	59.9	42.3	38.4	62.2	55.2	48.5	66.0	55.6	41.1	65.3	45.4	44.5	57.8	-
13.00-14.00 น.	43.9	40.3	63.7	43.7	39.1	65.1	44.6	40.9	61.6	44.8	41.0	61.9	59.6	48.3	73.5	48.0	40.6	59.4	57.8	48.3	76.3	-
14.00-15.00 น.	45.1	41.6	62.5	49.1	48.8	62.0	46.3	44.9	59.8	54.1	45.8	73.2	54.1	50.9	71.7	45.4	40.6	52.0	54.1	48.7	73.6	-
15.00-16.00 น.	50.0	46.8	71.3	50.4	48.8	61.3	45.4	44.0	59.8	49.9	46.7	69.6	54.6	49.8	72.5	43.7	40.0	55.0	54.9	48.1	76.1	-
16.00-17.00 น.	48.4	45.1	66.7	48.3	44.9	62.5	46.0	44.6	60.8	47.7	46.4	63.6	53.2	47.2	68.9	43.6	39.1	58.7	53.0	48.4	67.2	-
17.00-18.00 น.	49.1	47.1	66.4	52.9	47.3	66.7	45.3	40.5	63.1	47.8	45.9	67.6	53.9	51.4	71.8	41.8	37.5	55.5	49.4	47.6	65.7	-
18.00-19.00 น.	53.4	45.2	64.8	52.2	44.9	64.4	51.8	43.8	76.9	45.2	42.7	64.6	49.4	45.8	62.2	40.0	38.0	50.7	47.7	46.6	58.5	-
19.00-20.00 น.	56.9	45.8	67.0	52.4	44.6	67.7	49.5	42.3	59.5	43.3	42.7	53.2	48.4	45.5	59.2	40.6	38.1	48.1	46.8	46.1	58.4	-
20.00-21.00 น.	51.8	46.0	63.4	49.5	40.7	62.7	48.8	41.9	62.6	41.1	38.3	56.7	49.6	46.3	66.7	44.6	38.0	62.7	45.9	45.4	53.9	-
21.00-22.00 น.	46.4	43.0	60.2	49.0	44.6	62.5	47.6	43.3	60.0	43.3	39.1	54.8	52.3	47.2	61.5	42.0	37.5	55.5	45.7	45.3	56.1	-
22.00-23.00 น.	44.3	40.8	53.3	46.8	42.4	62.8	44.1	40.3	58.6	39.8	36.9	53.0	47.4	44.8	59.2	41.2	37.8	50.7	45.4	45.0	54.6	-
23.00-00.00 น.	42.3	38.7	57.7	47.3	42.9	59.3	43.1	38.9	65.8	41.3	38.3	52.5	46.9	44.9	61.2	42.7	39.1	57.4	45.3	44.9	47.9	-
00.00-01.00 น.	42.0	38.8	64.0	44.8	44.3	54.1	40.3	38.5	55.2	41.6	39.6	54.9	45.8	44.4	62.0	43.1	39.7	58.3	45.4	45.1	52.7	-
01.00-02.00 น.	40.7	38.2	57.8	45.2	43.4	63.8	40.1	38.3	56.9	41.0	38.4	52.8	46.6	44.6	56.3	42.8	39.4	50.9	45.7	45.3	52.0	-
02.00-03.00 น.	39.8	37.5	53.5	46.0	43.2	57.7	38.6	37.1	53.2	40.8	37.8	53.4	46.1	43.7	57.5	41.6	38.6	50.6	44.7	43.8	51.2	-
03.00-04.00 น.	39.8	38.1	52.5	45.3	44.4	61.5	38.5	36.7	61.1	42.1	38.6	55.7	46.2	44.0	58.3	43.2	40.1	55.9	44.3	44.2	49.0	-
04.00-05.00 น.	41.0	38.2	60.4	43.9	41.3	59.6	39.1	37.5	53.9	41.0	38.8	53.2	46.1	43.7	60.6	44.3	44.1	55.5	44.5	44.1	51.9	-
05.00-06.00 น.	41.6	37.8	64.1	40.9	37.2	62.5	41.3	37.6	61.4	41.4	38.9	57.0	47.8	45.2	63.3	43.9	43.3	51.4	44.1	43.5	56.1	-
06.00-07.00 น.	45.0	40.5	61.8	45.0	40.4	59.8	44.6	40.3	63.1	46.2	42.4	64.5	46.6	44.3	60.8	49.3	47.5	53.8	47.1	44.7	69.8	-
L _{Aeq} 24 hours	50.2			47.8			45.4			45.8			51.7			50.8			50.7			≤70
ค่าสูงสุดของ L _{Amax}	90.4			77.5			76.9			73.2			73.5			67.6			76.3			≤115
L _{Adn}	52.0			52.5			49.2			49.7			54.8			53.2			53.6			-
L _{A90}	37.5-51.7			37.2-48.8			36.7-44.9			36.9-46.7			43.7-51.4			37.5-47.5			43.5-51.6			-

หมายเหตุ: ^{1/} ประกาศคณะกรรมการสิ่งแวดล้อมแห่งชาติ ฉบับที่ 15 (พ.ศ. 2540) เรื่อง กำหนดมาตรฐานระดับเสียงโดยทั่วไป ประกาศในราชกิจจานุเบกษา เล่ม 114 ตอนที่ 27 ง วันที่ 3 เมษายน 2540

ชื่อผู้ตรวจวัด/บันทึก : นายศิริพัชร จงผดุงเกียรติ

ชื่อผู้ตรวจสอบ/ควบคุม

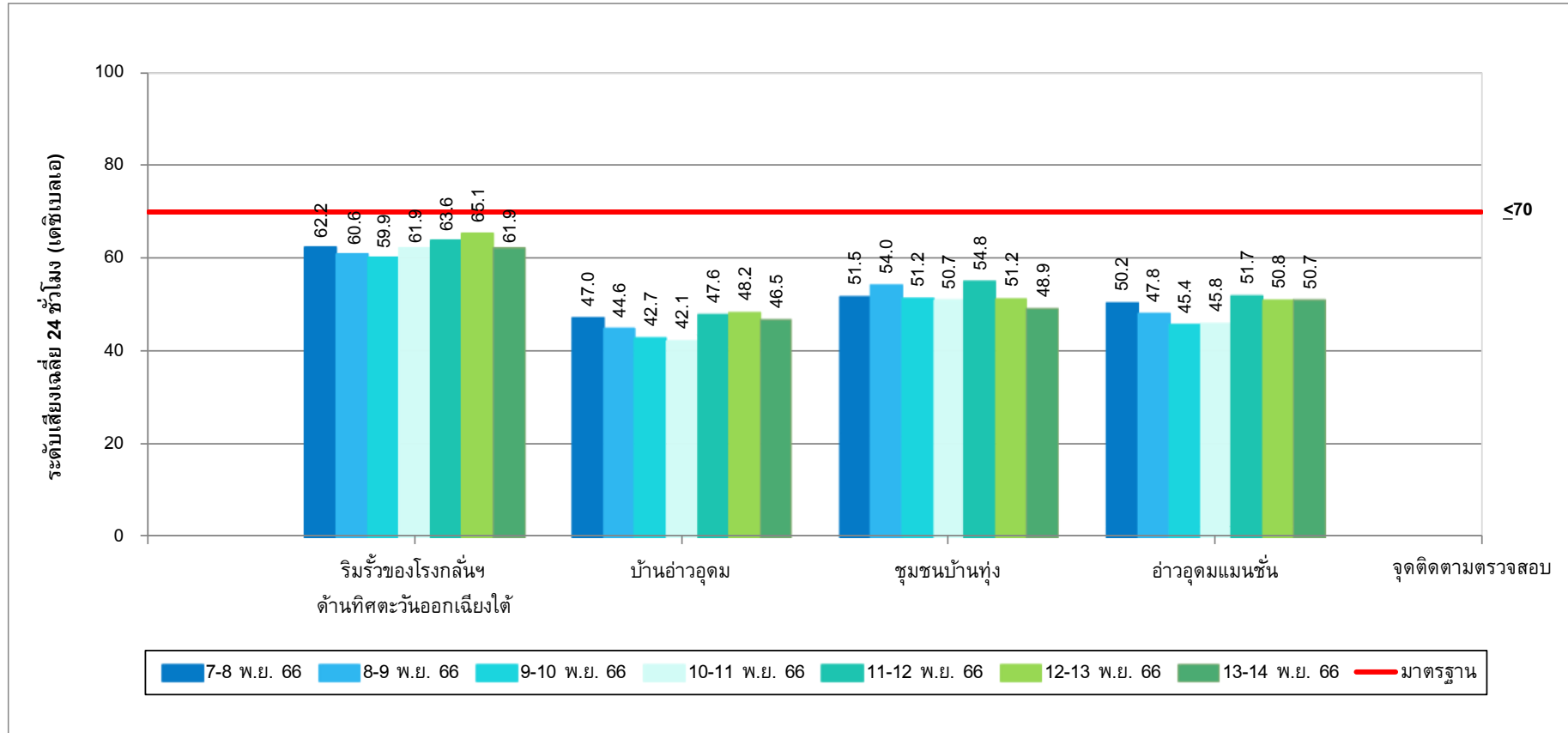
: นายศิลา บรรจงใจรักษ์

ชื่อบริษัทผู้ตรวจวัดและวิเคราะห์ตัวอย่าง : บริษัท ยูไนเต็ด แอนนาลิสต์ แอนด์ เอ็นจิเนียริง คอนซัลแตนท์ จำกัด

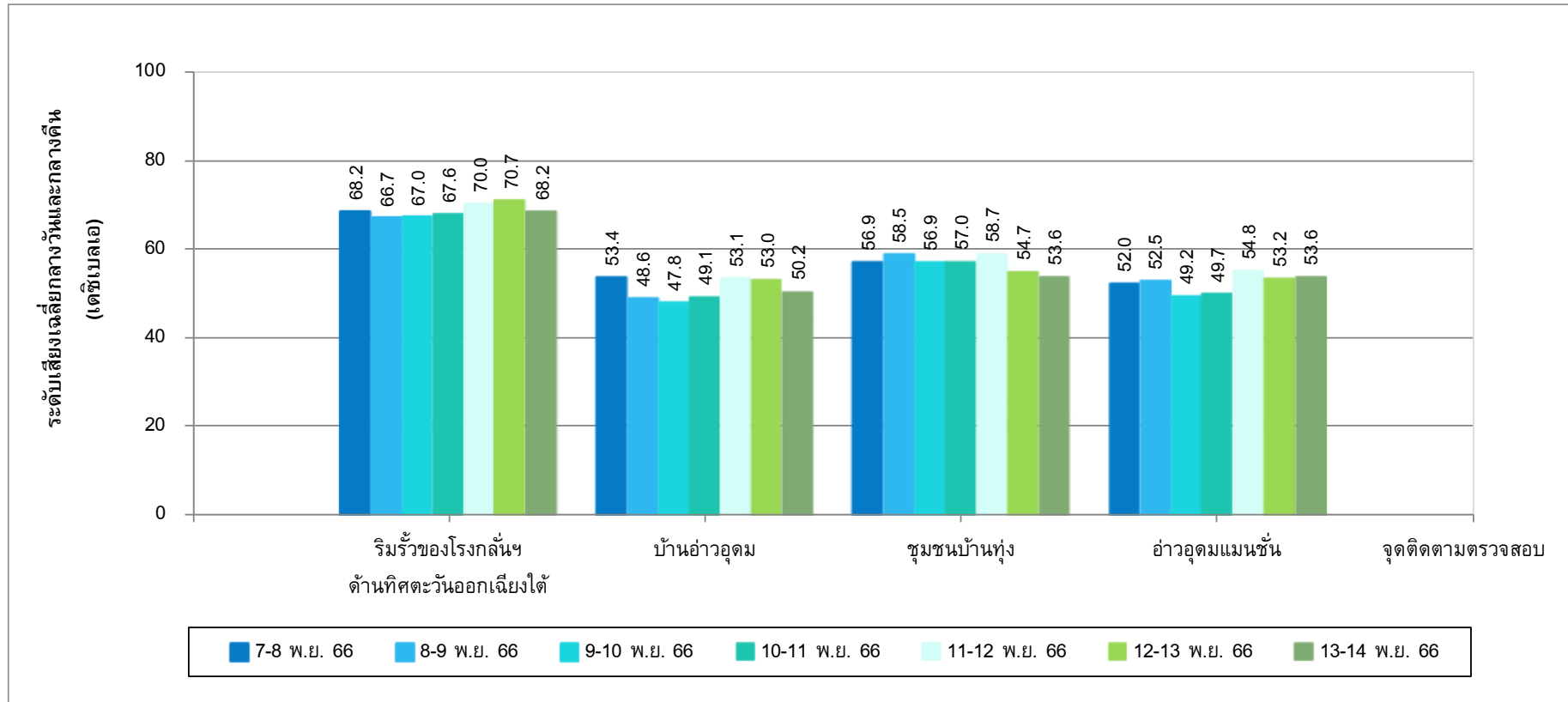
ชื่อผู้วิเคราะห์

: นายศิลา บรรจงใจรักษ์

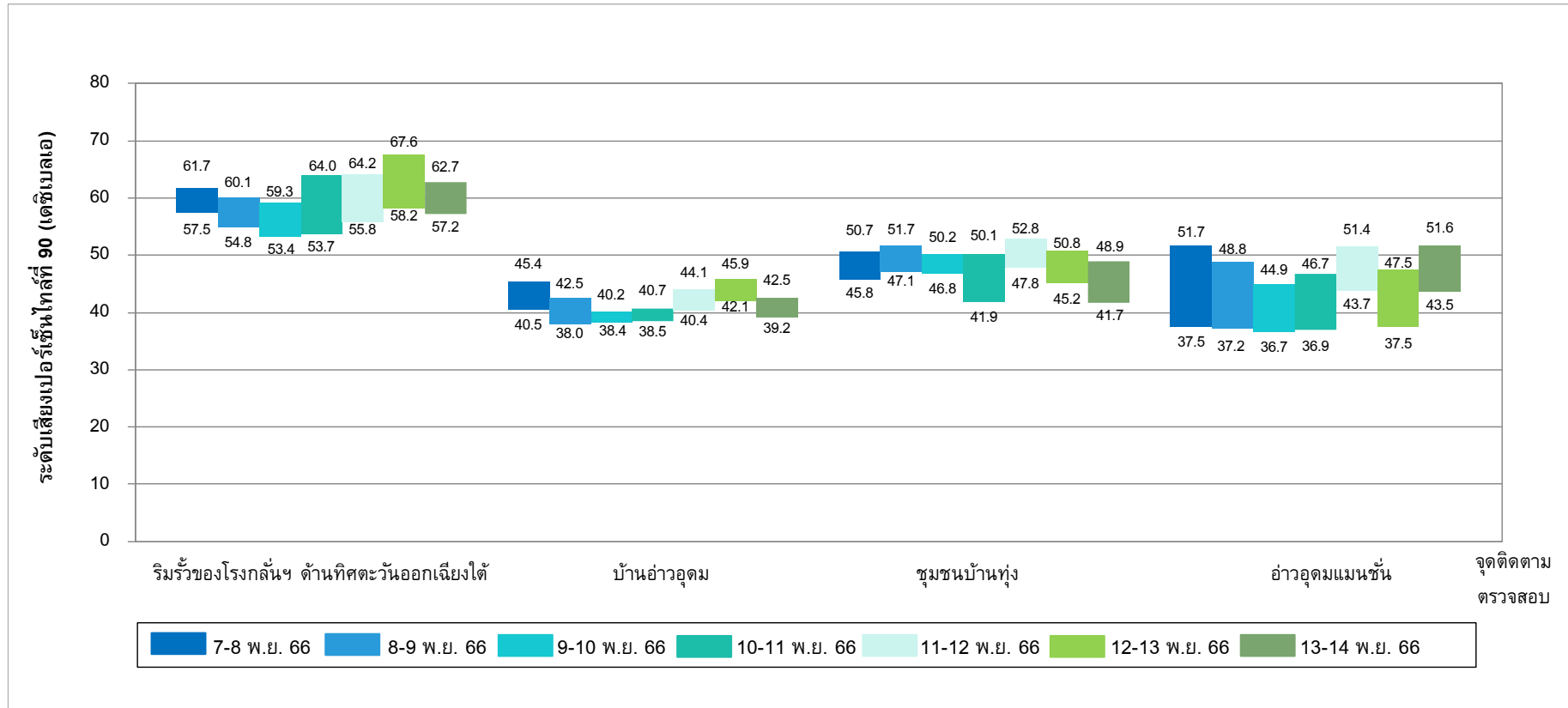
เบอร์โทรศัพท์ : 0 2763 2828



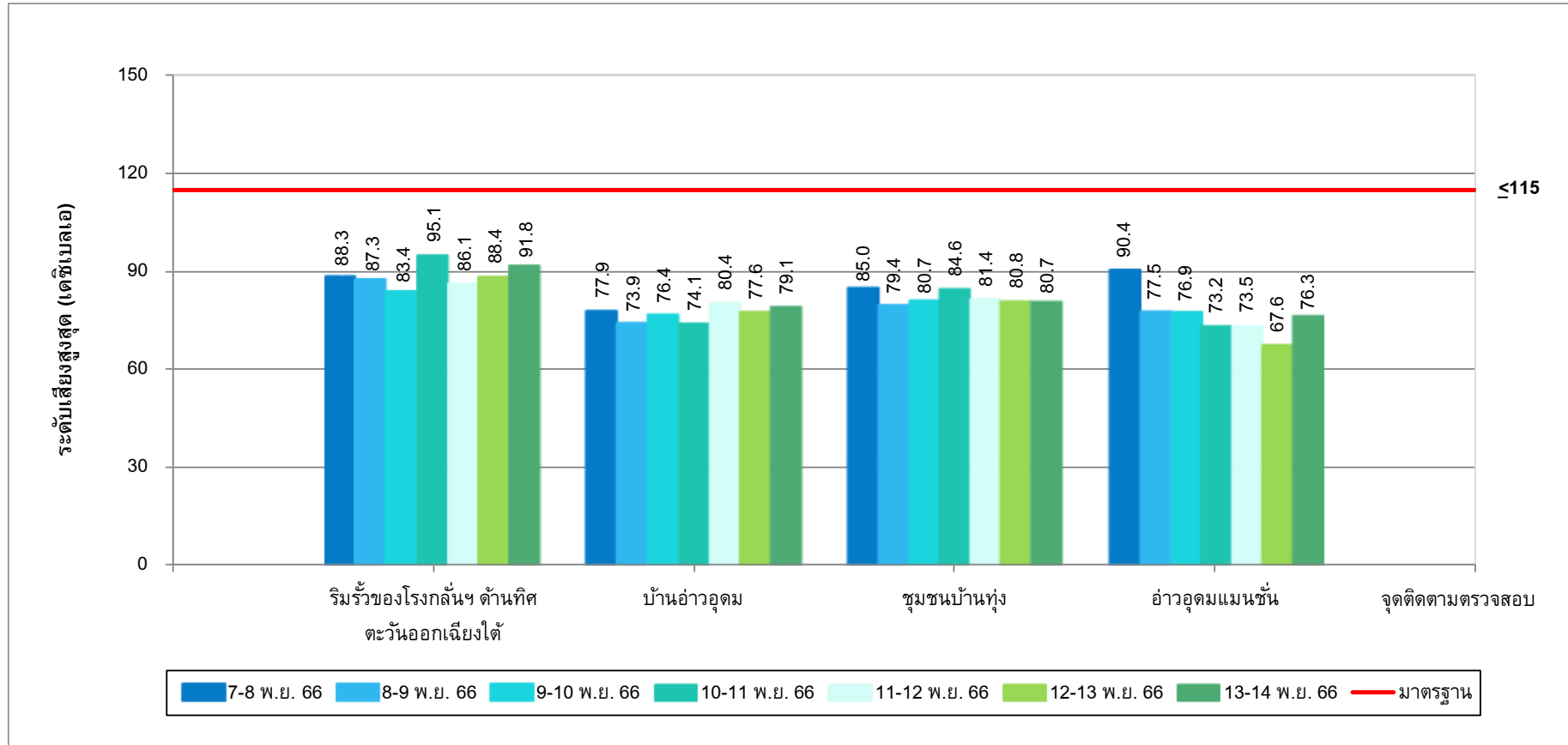
รูปที่ 4-1 ผลการติดตามตรวจสอบระดับเสียงเฉลี่ย 24 ชั่วโมง
ระหว่างวันที่ 7-14 พฤศจิกายน พ.ศ. 2566



รูปที่ 4-2 ผลการติดตามตรวจสอบระดับเสียงเฉลี่ยกลางวันและกลางคืน
ระหว่างวันที่ 7-14 พฤศจิกายน พ.ศ. 2566



รูปที่ 4-3 ผลการติดตามตรวจสอบระดับเสียงเปอร์เซ็นต์ไทม์ที่ 90
ระหว่างวันที่ 7-14 พฤศจิกายน พ.ศ. 2566



รูปที่ 4-4 ผลการติดตามตรวจสอบระดับเสียงสูงสุด
ระหว่างวันที่ 7-14 พฤศจิกายน พ.ศ. 2566

4.2.2 ผลการติดตามตรวจสอบระดับเสียงรบกวน

การติดตามตรวจสอบระดับเสียงรบกวน โครงการโรงกลั่นน้ำมันไทยออยล์ ส่วนที่ 1 (ครั้งที่ 6) ของบริษัท ไทยออยล์ จำกัด (มหาชน) จำนวน 4 จุด ได้แก่ บริเวณริมรั้วของโรงกลั่นฯ ด้านทิศตะวันออกเฉียงใต้ บ้านอ่าวอุดม ชุมชนบ้านทุ่ง และอ่าวอุดมแมนชั่น ดำเนินการระหว่างระหว่างวันที่ 7-14 พฤศจิกายน พ.ศ. 2566 พบว่า ทุกจุด ติดตามตรวจสอบมีค่าอยู่ในมาตรฐานตามประกาศกระทรวงอุตสาหกรรม เรื่อง กำหนดค่าระดับเสียงการรบกวนและระดับเสียงที่เกิดจากการประกอบกิจการโรงงาน พ.ศ. 2548 ประกาศในราชกิจจานุเบกษา เล่ม 123 ตอนพิเศษ 11 ง วันที่ 25 มกราคม พ.ศ. 2549 โดยสรุปผลการติดตามตรวจสอบได้ตั้งตารางที่ 4-5 ถึงตารางที่ 4-8

4.2.3 ผลการติดตามตรวจสอบด้านการคมนาคม

จากข้อมูลการบันทึกการเกิดอุบัติเหตุจากการคมนาคมขนส่ง โดยเจ้าหน้าที่ของโครงการฯ ระหว่างเดือน กรกฎาคม-ธันวาคม พ.ศ. 2566 พบว่ามีอุบัติเหตุจากการคมนาคมขนส่งระดับไม่รุนแรง (Minor Case) จำนวน 9 ครั้ง (รายละเอียดดังภาคผนวก จ16)

4.2.4 ผลการติดตามตรวจสอบด้านการจัดการกากของเสีย

ผลการติดตามตรวจสอบด้านการจัดการกากของเสีย ระหว่างเดือนกรกฎาคม-ธันวาคม พ.ศ. 2566 บริษัทฯ ได้สรุปสัดส่วนปริมาณกากของเสียที่นำไป Recycle คิดเป็นร้อยละ 100 ของปริมาณกากของเสียทั้งหมด (วิธีกำจัด 011) คัดแยกประเภทเพื่อจำหน่ายต่อให้กับหน่วยงานที่ได้รับอนุญาตจากหน่วยงานราชการ โดยดำเนินการจัดการเศษวัสดุจากการก่อสร้าง ให้นำไปใช้ประโยชน์ได้มากที่สุด ส่วนที่ไม่สามารถใช้ประโยชน์ได้ให้ส่งหน่วยงานรับกำจัดกากของเสียที่ได้รับอนุญาตจากหน่วยงานราชการนำไปกำจัด (รายละเอียดดังภาคผนวก จ28)

4.2.5 ผลการติดตามตรวจสอบด้านอาชีวอนามัยและความปลอดภัย

ผลการติดตามตรวจสอบด้านอาชีวอนามัยและความปลอดภัย บริเวณพื้นที่โรงกลั่นน้ำมันไทยออยล์ ส่วนที่ 1 (ครั้งที่ 6) บริษัท ไทยออยล์ จำกัด (มหาชน) ระหว่างเดือนกรกฎาคม-ธันวาคม พ.ศ. 2566 ไม่มีเหตุการณ์ที่ทำให้เสียชีวิต (Fatal) ไม่มีเหตุการณ์บาดเจ็บถึงขั้นทุพพลภาพถาวร (Permanent Total Disabilities) ไม่มีเหตุการณ์ที่ทำให้ต้องหยุดงาน (Lost Workday Case) ถูกจำกัดลักษณะการทำงาน (Restricted Workday case) จำนวน 2 ครั้ง เหตุการณ์ที่ทำให้ต้องเข้ารับการรักษาทางการแพทย์ (Medical Treatment Case) จำนวน 3 ครั้ง (รายละเอียดดังภาคผนวก จ16)

4.2.6 ผลการติดตามตรวจสอบด้านเศรษฐกิจและสังคม

ผลการติดตามตรวจสอบด้านเศรษฐกิจและสังคม บริเวณพื้นที่โรงกลั่นน้ำมันไทยออยล์ ส่วนที่ 1 (ครั้งที่ 6) บริษัท ไทยออยล์ จำกัด (มหาชน) ระหว่างเดือนกรกฎาคม-ธันวาคม พ.ศ. 2566 บริษัทฯ ไม่ได้รับข้อร้องเรียน

ตารางที่ 4-5 ผลการติดตามตรวจสอบระดับเสียงรบกวน บริเวณริมรั้วของโรงกลั่นฯ ด้านทิศตะวันออกเฉียงใต้ ระหว่างเดือนกรกฎาคม-ธันวาคม พ.ศ. 2566

การเปลี่ยนแปลงรายละเอียดโครงการในรายงานการวิเคราะห์ผลกระทบสิ่งแวดล้อม โครงการโรงกลั่นน้ำมันไทยออยล์ ส่วนที่ 1 (ครั้งที่ 6) ของบริษัท ไทยออยล์ จำกัด (มหาชน)

จัดทำรายงานโดย : บริษัท ยูไนเต็ด แอนนาลิสต์ แอนด์ เอ็นจิเนียริง คอนซัลแตนท์ จำกัด

ช่วงเวลาตรวจวัด : ระหว่างวันที่ 7-14 พฤศจิกายน พ.ศ. 2566

ตำแหน่งพิกัดของสถานีตรวจวัด : ริมรั้วของโรงกลั่นฯ ด้านทิศตะวันออกเฉียงใต้

ตำแหน่งพิกัด UTM ของสถานี : 47P 0706399E 1449677N

วันที่ติดตามตรวจสอบ	เวลาที่ติดตามตรวจสอบ ¹⁾	ผลการติดตามตรวจสอบ				
		ริมรั้วของโรงกลั่นฯ ด้านทิศตะวันออกเฉียงใต้				
		ระดับเสียงขณะเกิดเสียง ของแหล่งกำเนิด (A)	ระดับเสียง ขณะไม่มีการรบกวน ³⁾ (B)	ระดับเสียงขณะมีการรบกวน ⁴⁾ (C)	ระดับเสียงพื้นฐาน (D)	ค่าระดับการรบกวน (C) - (D)
7 พ.ย. 66	08.00-09.00 น.	62.4	60.9	57.1	57.5	<0.8 ⁵⁾
	09.00-10.00 น.	63.8	62.2	58.7	58.6	<0.8 ⁵⁾
	10.00-11.00 น.	64.4	61.1	61.7	59.2	2.5
	11.00-12.00 น.	66.8	63.3	64.2	60.4	3.8
	12.00-13.00 น.	65.1	62.8	61.2	59.2	2.0
	13.00-14.00 น.	61.1	58.7	57.4	56.4	1.0
	14.00-15.00 น.	59.7	58.6	53.2	56.9	<0.8 ⁵⁾
	15.00-16.00 น.	59.1	57.2	54.6	56.1	<0.8 ⁵⁾
	16.00-17.00 น.	58.9	57.0	54.4	56.0	<0.8 ⁵⁾
8 พ.ย. 66	08.00-09.00 น.	63.1	60.3	59.9	56.7	3.2
	09.00-10.00 น.	62.6	59.8	59.4	58.1	1.3
	10.00-11.00 น.	62.5	60.5	58.2	57.9	<0.8 ⁵⁾
	11.00-12.00 น.	60.4	59.4	53.5	56.4	<0.8 ⁵⁾
	12.00-13.00 น.	60.6	58.2	56.9	54.4	2.5
	13.00-14.00 น.	59.0	58.5	49.4	54.4	<0.8 ⁵⁾
	14.00-15.00 น.	61.3	57.8	58.7	54.8	3.9
	15.00-16.00 น.	58.2	55.1	55.3	54.0	1.3
	16.00-17.00 น.	58.6	57.0	53.5	55.4	<0.8 ⁵⁾
9 พ.ย. 66	08.00-09.00 น.	59.3	57.6	54.4	55.0	<0.8 ⁵⁾
	09.00-10.00 น.	57.6	56.2	52.0	52.2	<0.8 ⁵⁾
	10.00-11.00 น.	59.1	57.6	53.8	55.6	<0.8 ⁵⁾
	11.00-12.00 น.	59.4	59.0	48.8	56.2	<0.8 ⁵⁾
	12.00-13.00 น.	63.1	59.6	60.5	57.9	2.6
	13.00-14.00 น.	61.1	57.0	59.0	55.0	4.0
	14.00-15.00 น.	56.7	54.2	53.1	53.5	<0.8 ⁵⁾
	15.00-16.00 น.	55.5	53.2	51.6	52.4	<0.8 ⁵⁾
	16.00-17.00 น.	56.7	54.5	52.7	53.8	<0.8 ⁵⁾
มาตรฐาน ²⁾		-	-	-	-	≤10
หน่วย		เดซิเบลเอ				

ตารางที่ 4-5 (ต่อ) ผลการติดตามตรวจสอบระดับเสียงรบกวน บริเวณริมรั้วของโรงกลั่นฯ ด้านทิศตะวันออกเฉียงใต้ ระหว่างเดือนกรกฎาคม-ธันวาคม พ.ศ. 2566

วันที่ติดตามตรวจสอบ	เวลาที่ติดตามตรวจสอบ ^{1/}	ผลการติดตามตรวจสอบ				
		ริมรั้วของโรงกลั่นฯ ด้านทิศตะวันออกเฉียงใต้				
		ระดับเสียงขณะเกิดเสียง ของแหล่งกำเนิด (A)	ระดับเสียง ขณะไม่มีการรบกวน ^{2/} (B)	ระดับเสียงขณะมีการรบกวน ^{4/} (C)	ระดับเสียงพื้นฐาน (D)	ค่าระดับการรบกวน (C) - (D)
10 พ.ย. 66	08.00-09.00 น.	60.8	57.9	57.7	55.0	2.7
	09.00-10.00 น.	60.2	57.2	57.2	52.8	4.4
	10.00-11.00 น.	61.9	60.3	56.8	57.0	<0.8 ^{5/}
	11.00-12.00 น.	63.1	59.7	60.4	57.8	2.6
	12.00-13.00 น.	65.3	63.0	61.4	61.7	<0.8 ^{5/}
	13.00-14.00 น.	64.3	62.0	60.4	60.1	<0.8 ^{5/}
	14.00-15.00 น.	65.9	63.5	62.2	62.4	<0.8 ^{5/}
	15.00-16.00 น.	65.1	60.2	63.4	58.6	4.8
11 พ.ย. 66	16.00-17.00 น.	59.8	57.5	55.9	55.4	<0.8 ^{5/}
	08.00-09.00 น.	61.5	59.9	56.4	57.3	<0.8 ^{5/}
	09.00-10.00 น.	61.1	59.2	56.6	56.3	<0.8 ^{5/}
	10.00-11.00 น.	61.1	58.6	57.5	56.1	1.4
	11.00-12.00 น.	57.7	55.6	53.5	53.7	<0.8 ^{5/}
	12.00-13.00 น.	60.8	58.3	57.2	56.5	<0.8 ^{5/}
	13.00-14.00 น.	66.1	63.7	62.4	61.8	<0.8 ^{5/}
	14.00-15.00 น.	65.6	63.5	61.4	61.6	<0.8 ^{5/}
12 พ.ย. 66	15.00-16.00 น.	65.9	63.8	61.7	61.8	<0.8 ^{5/}
	16.00-17.00 น.	65.4	63.3	61.2	61.5	<0.8 ^{5/}
	08.00-09.00 น.	61.9	60.2	57.0	57.5	<0.8 ^{5/}
	09.00-10.00 น.	61.9	59.1	58.7	56.7	2.0
	10.00-11.00 น.	61.5	60.1	55.9	57.1	<0.8 ^{5/}
	11.00-12.00 น.	59.8	58.5	53.9	56.6	<0.8 ^{5/}
	12.00-13.00 น.	60.9	58.2	57.6	57.0	<0.8 ^{5/}
	13.00-14.00 น.	66.4	64.5	61.9	62.8	<0.8 ^{5/}
มาตรฐาน ^{2/}	14.00-15.00 น.	66.2	64.6	61.1	62.9	<0.8 ^{5/}
	15.00-16.00 น.	66.1	63.3	62.9	61.7	<0.8 ^{5/}
	16.00-17.00 น.	66.2	64.5	61.3	62.9	<0.8 ^{5/}
		-	-	-	-	≤10
หน่วย		เดซิเบลเอ				

ตารางที่ 4-5 (ต่อ) ผลการติดตามตรวจสอบระดับเสียงรบกวน บริเวณริมรั้วของโรงกลั่นฯ ด้านทิศตะวันออกเฉียงใต้ ระหว่างเดือนกรกฎาคม-ธันวาคม พ.ศ. 2566

วันที่ติดตามตรวจสอบ	เวลาที่ติดตามตรวจสอบ ^{1/}	ผลการติดตามตรวจสอบ				
		ริมรั้วของโรงกลั่นฯ ด้านทิศตะวันออกเฉียงใต้				
		ระดับเสียงขณะเกิดเสียง ของแหล่งกำเนิด (A)	ระดับเสียง ขณะไม่มีการรบกวน ^{3/} (B)	ระดับเสียงขณะมีการรบกวน ^{4/} (C)	ระดับเสียงพื้นฐาน (D)	ค่าระดับการรบกวน (C) - (D)
13 พ.ย. 66	08.00-09.00 น.	65.4	62.9	61.8	61.2	<0.8 ^{5/}
	09.00-10.00 น.	62.7	60.1	59.2	57.2	2.0
	10.00-11.00 น.	64.8	61.6	62.0	57.7	4.3
	11.00-12.00 น.	61.0	59.2	56.3	57.4	<0.8 ^{5/}
	12.00-13.00 น.	60.1	58.5	55.0	56.9	<0.8 ^{5/}
	13.00-14.00 น.	60.6	58.5	56.4	57.0	<0.8 ^{5/}
	14.00-15.00 น.	60.2	58.2	55.9	57.0	<0.8 ^{5/}
	15.00-16.00 น.	59.1	57.9	52.9	57.0	<0.8 ^{5/}
	16.00-17.00 น.	58.2	55.7	54.6	55.2	<0.8 ^{5/}
มาตรฐาน ^{2/}		-	-	-	-	≤10
หน่วย		เดซิเบลเอ				

หมายเหตุ : ^{1/} รายงานผลการติดตามตรวจสอบระดับเสียงรบกวน เฉพาะช่วงเวลาที่โครงการฯ ดำเนินกิจกรรมก่อสร้าง (ระหว่างเวลา 08.00-17.00 น.)
^{2/} ประกาศกระทรวงอุตสาหกรรม เรื่อง กำหนดค่าระดับเสียงการรบกวนและระดับเสียงที่เกิดจากการประกอบกิจการโรงงาน พ.ศ. 2548 ประกาศในราชกิจจานุเบกษา เล่ม 123 ตอนพิเศษ 11 ง วันที่ 25 มกราคม 2549
^{3/} ค่าระดับเสียงพื้นฐานได้ใช้ค่า L_{A90} ซึ่งเป็นค่ากลางที่ตรวจวัดในช่วงเวลา 06.00-22.00 น. ระหว่างวันที่ 7-14 พฤศจิกายน พ.ศ. 2565 และค่าระดับเสียงขณะไม่มีการรบกวนเลือกช่วงเวลาเดียวกับค่าระดับเสียงพื้นฐาน
^{4/} $L_{Aeq,Tr} = [10 \log_{10}(10^{0.1L_{Aeq,Ts}} - 10^{0.1L_{Aeq,R}})] + 10 \log_{10} \frac{T_s}{T_r}$
โดย $L_{Aeq,Tr}$ = ระดับเสียงขณะมีการรบกวน (มีหน่วยเป็น เดซิเบลเอ)
 $L_{Aeq,Ts}$ = ระดับเสียงขณะเกิดเสียงของแหล่งกำเนิด (มีหน่วยเป็น เดซิเบลเอ)
 $L_{Aeq,R}$ = ระดับเสียงขณะไม่มีการรบกวน (มีหน่วยเป็น เดซิเบลเอ)
 T_s = ระยะเวลาของช่วงเวลาที่แหล่งกำเนิดเกิดเสียง (มีหน่วยเป็น นาที)
 T_r = ระยะเวลาอ้างอิงที่กำหนดขึ้นเพื่อใช้ในการคำนวณระดับเสียงขณะมีการรบกวน โดย
-ถ้าเป็นแหล่งกำเนิดที่ก่อให้เกิดเสียงในช่วงเวลา 06.00-22.00 นาฬิกา กำหนดให้มีค่าเท่ากับ 60 นาที
-ถ้าบริเวณที่ทำการตรวจวัดระดับเสียงเป็นพื้นที่ที่ต้องการความเงียบสงบ หรือเป็นแหล่งกำเนิดที่ก่อให้เกิดเสียงในช่วงเวลา22.00-06.00 นาฬิกา กำหนดให้มีค่าเท่ากับ 5 นาที
^{5/} <0.8 คือ ระดับการรบกวนไม่มีนัยสำคัญ
กรณีที่ค่าระดับเสียงพื้นฐานมีค่าสูงกว่าระดับเสียงขณะมีการรบกวน อาจเกิดจากกิจกรรมที่ไม่สามารถควบคุมได้ที่เกิดขึ้นในช่วงขณะตรวจวัด เช่น เสียงจากยานพาหนะที่สัญจรบนถนน เป็นต้น

ชื่อผู้ตรวจวัด/บันทึก : นายศิริพัชร จงผดุงเกียรติ
ชื่อผู้ตรวจสอบ/ควบคุม : นายศิลา บรรจงไกรรักษ์
ชื่อบริษัทผู้ตรวจวัดและวิเคราะห์ตัวอย่าง : บริษัท ยูโนเต็ด แอนนาลิสต์ แอนด์ เอ็นจิเนียริง คอนซัลแตนท์ จำกัด
เบอร์โทรศัพท์ : 0 2763 2828

ตารางที่ 4-6 ผลการติดตามตรวจสอบระดับเสียงรบกวน บริเวณบ้านอ่าวอุดม ระหว่างเดือนกรกฎาคม-ธันวาคม พ.ศ. 2566

การเปลี่ยนแปลงรายละเอียดโครงการในรายงานการวิเคราะห์ผลกระทบสิ่งแวดล้อม โครงการโรงกลั่นน้ำมันไทยออยล์ ส่วนที่ 1 (ครั้งที่ 6) ของบริษัท ไทยออยล์ จำกัด (มหาชน)

จัดทำรายงานโดย : บริษัท ยูโนเต็ด แอนนาลิสต์ แอนด์ เอ็นจิเนียริง คอนซัลแตนท์ จำกัด

ช่วงเวลาตรวจวัด : ระหว่างวันที่ 7-14 พฤศจิกายน พ.ศ. 2566

ตำแหน่งพิกัดของสถานีตรวจวัด : บ้านอ่าวอุดม ตำแหน่งพิกัด UTM ของสถานี : 47P 0705898E 1451365N

วันที่ติดตามตรวจสอบ	เวลาที่ติดตามตรวจสอบ ¹⁾	ผลการติดตามตรวจสอบ				
		บ้านอ่าวอุดม				
		ระดับเสียงขณะเกิดเสียง ของแหล่งกำเนิด (A)	ระดับเสียง ขณะไม่มีการรบกวน ³⁾ (B)	ระดับเสียงขณะมีการรบกวน ⁴⁾ (C)	ระดับเสียงพื้นฐาน (D)	ค่าระดับการรบกวน (C) - (D)
7 พ.ย. 66	08.00-09.00 น.	44.9	44.1	37.2	40.0	<0.8 ⁵⁾
	09.00-10.00 น.	45.0	42.0	42.0	39.3	2.7
	10.00-11.00 น.	47.7	44.3	45.0	41.8	3.2
	11.00-12.00 น.	44.5	41.9	41.0	40.2	0.8
	12.00-13.00 น.	42.7	41.2	37.4	39.6	<0.8 ⁵⁾
	13.00-14.00 น.	46.9	42.5	44.9	40.9	4.0
	14.00-15.00 น.	46.5	44.5	42.2	42.6	<0.8 ⁵⁾
	15.00-16.00 น.	49.3	44.7	47.5	41.6	5.9
	16.00-17.00 น.	48.6	42.9	47.2	41.2	6.0
8 พ.ย. 66	08.00-09.00 น.	45.9	43.7	41.9	40.3	1.6
	09.00-10.00 น.	45.7	44.6	39.2	41.8	<0.8 ⁵⁾
	10.00-11.00 น.	44.3	42.8	39.0	39.9	<0.8 ⁵⁾
	11.00-12.00 น.	45.6	44.0	40.5	42.5	<0.8 ⁵⁾
	12.00-13.00 น.	45.1	44.0	38.6	42.9	<0.8 ⁵⁾
	13.00-14.00 น.	44.6	42.0	41.1	40.0	1.1
	14.00-15.00 น.	45.0	43.3	40.1	40.4	<0.8 ⁵⁾
	15.00-16.00 น.	46.7	44.1	43.2	40.6	2.6
	16.00-17.00 น.	44.8	43.6	38.6	40.9	<0.8 ⁵⁾
9 พ.ย. 66	08.00-09.00 น.	48.7	43.8	47.0	38.9	8.1
	09.00-10.00 น.	40.5	39.4	34.0	38.0	<0.8 ⁵⁾
	10.00-11.00 น.	40.9	40.4	31.3	38.9	<0.8 ⁵⁾
	11.00-12.00 น.	41.4	41.2	27.9	37.8	<0.8 ⁵⁾
	12.00-13.00 น.	42.5	40.6	38.0	38.5	<0.8 ⁵⁾
	13.00-14.00 น.	42.2	40.7	36.9	39.0	<0.8 ⁵⁾
	14.00-15.00 น.	42.0	40.3	37.1	38.9	<0.8 ⁵⁾
	15.00-16.00 น.	40.4	38.9	35.1	37.8	<0.8 ⁵⁾
	16.00-17.00 น.	41.1	40.0	34.6	38.2	<0.8 ⁵⁾
มาตรฐาน ²⁾		-	-	-	-	≤10
หน่วย		เดซิเบลเอ				

ตารางที่ 4-6 (ต่อ) ผลการติดตามตรวจสอบระดับเสียงรบกวน บริเวณบ้านอ่าวอุดม ระหว่างเดือนกรกฎาคม-ธันวาคม พ.ศ. 2566

วันที่ติดตามตรวจสอบ	เวลาที่ติดตามตรวจสอบ ^{1/}	ผลการติดตามตรวจสอบ				
		บ้านอ่าวอุดม				
		ระดับเสียงขณะเกิดเสียง ของแหล่งกำเนิด (A)	ระดับเสียง ขณะไม่มีการรบกวน ^{2/} (B)	ระดับเสียงขณะมีการรบกวน ^{4/} (C)	ระดับเสียงพื้นฐาน (D)	ค่าระดับการรบกวน (C) - (D)
10 พ.ย. 66	08.00-09.00 น.	41.3	38.9	37.6	37.9	<0.8 ^{5/}
	09.00-10.00 น.	41.0	38.9	36.8	37.9	<0.8 ^{5/}
	10.00-11.00 น.	40.4	38.7	35.5	37.8	<0.8 ^{5/}
	11.00-12.00 น.	40.4	39.6	32.7	37.4	<0.8 ^{5/}
	12.00-13.00 น.	40.6	38.9	35.7	37.6	<0.8 ^{5/}
	13.00-14.00 น.	40.2	38.6	35.1	37.7	<0.8 ^{5/}
	14.00-15.00 น.	40.5	38.7	35.8	37.4	<0.8 ^{5/}
	15.00-16.00 น.	40.4	38.9	35.1	38.2	<0.8 ^{5/}
	16.00-17.00 น.	40.7	39.8	33.4	38.2	<0.8 ^{5/}
11 พ.ย. 66	08.00-09.00 น.	48.0	45.1	44.9	41.3	3.6
	09.00-10.00 น.	47.9	45.4	44.3	40.9	3.4
	10.00-11.00 น.	50.2	45.1	48.6	41.3	7.3
	11.00-12.00 น.	47.4	43.9	44.8	40.3	4.5
	12.00-13.00 น.	50.8	44.1	49.8	41.3	8.5
	13.00-14.00 น.	45.7	43.2	42.1	40.1	2.0
	14.00-15.00 น.	48.4	46.3	44.2	41.3	2.9
	15.00-16.00 น.	50.2	44.4	48.9	40.9	8.0
	16.00-17.00 น.	46.2	44.5	41.3	40.7	<0.8 ^{5/}
12 พ.ย. 66	08.00-09.00 น.	47.4	45.1	43.5	44.3	<0.8 ^{5/}
	09.00-10.00 น.	45.9	45.8	29.5	44.0	<0.8 ^{5/}
	10.00-11.00 น.	52.9	48.0	51.2	42.7	8.5
	11.00-12.00 น.	47.2	46.0	41.0	41.9	<0.8 ^{5/}
	12.00-13.00 น.	51.0	48.1	47.9	42.5	5.4
	13.00-14.00 น.	48.3	43.8	46.4	42.1	4.3
	14.00-15.00 น.	52.2	45.3	51.2	42.6	8.6
	15.00-16.00 น.	47.9	46.7	41.7	41.4	<0.8 ^{5/}
	16.00-17.00 น.	46.8	45.2	41.7	41.5	<0.8 ^{5/}
มาตรฐาน ^{2/}		-	-	-	-	≤10
หน่วย		เดซิเบลเอ				

ตารางที่ 4-6 (ต่อ) ผลการติดตามตรวจสอบระดับเสียงรบกวน บริเวณบ้านอ่าวอุดม ระหว่างเดือนกรกฎาคม-ธันวาคม พ.ศ. 2566

วันที่ติดตามตรวจสอบ	เวลาที่ติดตามตรวจสอบ ^{1/}	ผลการติดตามตรวจสอบ				
		บ้านอ่าวอุดม				
		ระดับเสียงขณะเกิดเสียง ของแหล่งกำเนิด (A)	ระดับเสียง ขณะไม่มีการรบกวน ^{3/} (B)	ระดับเสียงขณะมีการรบกวน ^{4/} (C)	ระดับเสียงพื้นฐาน (D)	ค่าระดับการรบกวน (C) - (D)
13 พ.ย. 66	08.00-09.00 น.	46.5	44.3	42.5	41.3	1.2
	09.00-10.00 น.	46.1	44.4	41.2	40.3	0.9
	10.00-11.00 น.	46.3	44.1	42.3	40.2	2.1
	11.00-12.00 น.	47.4	44.8	43.9	40.3	3.6
	12.00-13.00 น.	50.0	46.6	47.3	41.4	5.9
	13.00-14.00 น.	47.2	45.1	43.0	39.5	3.5
	14.00-15.00 น.	48.8	43.0	47.5	39.7	7.8
	15.00-16.00 น.	50.1	47.1	47.1	39.6	7.5
	16.00-17.00 น.	48.8	45.4	46.1	39.6	6.5
มาตรฐาน ^{2/}		-	-	-	-	≤10
หน่วย		เดซิเบลเอ				

หมายเหตุ : ^{1/} รายงานผลการติดตามตรวจสอบระดับเสียงรบกวน เฉพาะช่วงเวลาที่โครงการฯ ดำเนินกิจกรรมก่อสร้าง (ระหว่างเวลา 08.00-17.00 น.)
^{2/} ประกาศกระทรวงอุตสาหกรรม เรื่อง กำหนดค่าระดับเสียงการรบกวนและระดับเสียงที่เกิดจากการประกอบกิจการโรงงาน พ.ศ. 2548 ประกาศในราชกิจจานุเบกษา เล่ม 123 ตอนพิเศษ 11 ง วันที่ 25 มกราคม พ.ศ. 2549
^{3/} ค่าระดับเสียงพื้นฐานได้ใช้ค่า L_{A90} ซึ่งเป็นค่ากลางที่ตรวจวัดในช่วงเวลา 06.00-22.00 น. ระหว่างวันที่ 9-15 พฤษภาคม พ.ศ. 2565 และค่าระดับเสียงขณะไม่มีการรบกวนเลือกช่วงเวลาเดียวกับค่าระดับเสียงพื้นฐาน
^{4/} $L_{Aeq,Tr} = [10 \log_{10}(10^{0.1L_{Aeq,Ts}} - 10^{0.1L_{Aeq,R}})] + 10 \log_{10} \frac{T_s}{T_r}$
โดย $L_{Aeq,Tr}$ = ระดับเสียงขณะมีการรบกวน (มีหน่วยเป็น เดซิเบลเอ)
 $L_{Aeq,Ts}$ = ระดับเสียงขณะเกิดเสียงของแหล่งกำเนิด (มีหน่วยเป็น เดซิเบลเอ)
 $L_{Aeq,R}$ = ระดับเสียงขณะไม่มีการรบกวน (มีหน่วยเป็น เดซิเบลเอ)
 T_s = ระยะเวลาของช่วงเวลาที่แหล่งกำเนิดเกิดเสียง (มีหน่วยเป็น นาที)
 T_r = ระยะเวลาอ้างอิงที่กำหนดขึ้นเพื่อใช้ในการคำนวณระดับเสียงขณะมีการรบกวน โดย
-ถ้าเป็นแหล่งกำเนิดที่ก่อให้เกิดเสียงในช่วงเวลา 06.00-22.00 นาฬิกา กำหนดให้มีค่าเท่ากับ 60 นาที
-ถ้าบริเวณที่ทำการตรวจวัดระดับเสียงเป็นพื้นที่ที่ต้องการความเงียบสงบ หรือเป็นแหล่งกำเนิดที่ก่อให้เกิดเสียงในช่วงเวลา22.00-06.00 นาฬิกา กำหนดให้มีค่าเท่ากับ 5 นาที
^{5/} <0.8 คือ ระดับการรบกวนไม่มีนัยสำคัญ
กรณีทีค่าระดับเสียงพื้นฐานมีค่าสูงกว่าระดับเสียงขณะมีการรบกวน อาจเกิดจากกิจกรรมที่ไม่สามารถควบคุมได้ที่เกิดขึ้นในช่วงขณะตรวจวัด เช่น เสียงจากยานพาหนะที่สัญจรบนถนน เป็นต้น

ชื่อผู้ตรวจวัด/บันทึก : นายศิริพัชร จงผดุงเกียรติ
ชื่อผู้ตรวจสอบ/ควบคุม : นายศิลา บรรจงไกรรักษ์
ชื่อบริษัทผู้ตรวจวัดและวิเคราะห์ตัวอย่าง : บริษัท ยูโนเต็ด แอนนาลิสต์ แอนด์ เอ็นจิเนียริง คอนซัลแตนท์ จำกัด
เบอร์โทรศัพท์ : 0 2763 2828

ตารางที่ 4-7 ผลการติดตามตรวจสอบระดับเสียงรบกวน บริเวณชุมชนบ้านทุ่ง ระหว่างเดือนกรกฎาคม-ธันวาคม พ.ศ. 2566

การเปลี่ยนแปลงรายละเอียดโครงการในรายงานการวิเคราะห์ผลกระทบสิ่งแวดล้อม โครงการโรงกลั่นน้ำมันไทยออยล์ ส่วนที่ 1 (ครั้งที่ 6) ของบริษัท ไทยออยล์ จำกัด (มหาชน)

จัดทำรายงานโดย : บริษัท ยูไนเต็ด แอนนาลิสต์ แอนด์ เอ็นจิเนียริง คอนซัลแตนท์ จำกัด

ช่วงเวลาตรวจวัด : ระหว่างวันที่ 7-14 พฤศจิกายน พ.ศ. 2566

ตำแหน่งพิกัดของสถานีตรวจวัด : ชุมชนบ้านทุ่ง

ตำแหน่งพิกัด UTM ของสถานี : 47P 0706777E 1449843N

วันที่ติดตามตรวจสอบ	เวลาที่ติดตามตรวจสอบ ¹⁾	ผลการติดตามตรวจสอบ				
		ชุมชนบ้านทุ่ง				
		ระดับเสียงขณะเกิดเสียง ของแหล่งกำเนิด (A)	ระดับเสียง ขณะไม่มีการรบกวน ³⁾ (B)	ระดับเสียงขณะมีการรบกวน ⁴⁾ (C)	ระดับเสียงพื้นฐาน (D)	ค่าระดับการรบกวน (C) - (D)
7 พ.ย. 66	08.00-09.00 น.	52.7	47.9	51.0	44.6	6.4
	09.00-10.00 น.	51.7	49.2	48.1	46.3	1.8
	10.00-11.00 น.	54.2	52.8	48.6	48.7	<0.8 ⁵⁾
	11.00-12.00 น.	53.1	50.4	49.8	48.5	1.3
	12.00-13.00 น.	53.1	51.0	48.9	48.3	<0.8 ⁵⁾
	13.00-14.00 น.	52.1	50.0	47.9	48.4	<0.8 ⁵⁾
	14.00-15.00 น.	50.9	49.9	44.0	47.3	<0.8 ⁵⁾
	15.00-16.00 น.	53.3	51.9	47.7	46.5	1.2
	16.00-17.00 น.	52.2	51.4	44.5	47.1	<0.8 ⁵⁾
8 พ.ย. 66	08.00-09.00 น.	50.7	49.5	44.5	46.9	<0.8 ⁵⁾
	09.00-10.00 น.	51.1	49.8	45.2	46.5	<0.8 ⁵⁾
	10.00-11.00 น.	51.1	48.5	47.6	47.2	<0.8 ⁵⁾
	11.00-12.00 น.	52.5	50.6	48.0	48.5	<0.8 ⁵⁾
	12.00-13.00 น.	51.4	49.2	47.4	47.7	<0.8 ⁵⁾
	13.00-14.00 น.	55.5	50.1	54.0	48.7	5.3
	14.00-15.00 น.	63.1	60.0	60.2	52.7	7.5
	15.00-16.00 น.	58.7	51.6	57.8	49.9	7.9
	16.00-17.00 น.	53.9	52.8	47.4	49.3	<0.8 ⁵⁾
9 พ.ย. 66	08.00-09.00 น.	51.3	49.7	46.2	47.5	<0.8 ⁵⁾
	09.00-10.00 น.	51.3	49.3	47.0	47.7	<0.8 ⁵⁾
	10.00-11.00 น.	51.9	49.2	48.6	47.4	1.2
	11.00-12.00 น.	52.7	51.8	45.4	46.4	<0.8 ⁵⁾
	12.00-13.00 น.	50.3	47.8	46.7	46.2	<0.8 ⁵⁾
	13.00-14.00 น.	51.9	49.7	47.9	47.8	<0.8 ⁵⁾
	14.00-15.00 น.	53.0	52.3	44.7	46.6	<0.8 ⁵⁾
	15.00-16.00 น.	51.0	48.2	47.8	46.5	1.3
	16.00-17.00 น.	52.8	49.2	50.3	46.0	4.3
มาตรฐาน ²⁾		-	-	-	-	≤10
หน่วย		เดซิเบลเอ				

ตารางที่ 4-7 (ต่อ) ผลการติดตามตรวจสอบระดับเสียงรบกวน บริเวณชุมชนบ้านทุ่ง ระหว่างเดือนกรกฎาคม-ธันวาคม พ.ศ. 2566

วันที่ติดตามตรวจสอบ	เวลาที่ติดตามตรวจสอบ ^{1/}	ผลการติดตามตรวจสอบ				
		ชุมชนบ้านทุ่ง				
		ระดับเสียงขณะเกิดเสียง ของแหล่งกำเนิด (A)	ระดับเสียง ขณะไม่มีการรบกวน ^{2/} (B)	ระดับเสียงขณะมีการรบกวน ^{4/} (C)	ระดับเสียงพื้นฐาน (D)	ค่าระดับการรบกวน (C) - (D)
10 พ.ย. 66	08.00-09.00 น.	52.4	50.8	47.3	48.6	<0.8 ^{5/}
	09.00-10.00 น.	51.6	50.3	45.7	48.1	<0.8 ^{5/}
	10.00-11.00 น.	51.8	51.4	41.2	46.8	<0.8 ^{5/}
	11.00-12.00 น.	50.3	49.0	44.4	46.7	<0.8 ^{5/}
	12.00-13.00 น.	48.3	44.6	45.9	40.8	5.1
	13.00-14.00 น.	50.6	47.9	47.3	45.4	1.9
	14.00-15.00 น.	51.8	49.1	48.5	46.7	1.8
	15.00-16.00 น.	49.8	48.6	43.6	45.5	<0.8 ^{5/}
	16.00-17.00 น.	49.4	48.6	41.7	45.6	<0.8 ^{5/}
11 พ.ย. 66	08.00-09.00 น.	52.3	50.0	48.4	47.9	<0.8 ^{5/}
	09.00-10.00 น.	52.9	50.5	49.2	48.6	<0.8 ^{5/}
	10.00-11.00 น.	53.3	51.6	48.4	49.6	<0.8 ^{5/}
	11.00-12.00 น.	53.4	51.4	49.1	48.8	<0.8 ^{5/}
	12.00-13.00 น.	52.9	50.9	48.6	49.3	<0.8 ^{5/}
	13.00-14.00 น.	56.2	50.9	54.7	49.6	5.1
	14.00-15.00 น.	64.3	61.9	60.6	54.1	6.5
	15.00-16.00 น.	59.7	52.5	58.8	51.0	7.8
	16.00-17.00 น.	54.2	51.4	51.0	48.9	2.1
12 พ.ย. 66	08.00-09.00 น.	52.5	49.5	49.5	47.6	1.9
	09.00-10.00 น.	52.3	50.0	48.4	48.5	<0.8 ^{5/}
	10.00-11.00 น.	53.2	52.0	47.0	49.0	<0.8 ^{5/}
	11.00-12.00 น.	53.4	51.7	48.5	46.9	1.6
	12.00-13.00 น.	51.0	49.7	45.1	47.9	<0.8 ^{5/}
	13.00-14.00 น.	52.7	50.7	48.4	48.5	<0.8 ^{5/}
	14.00-15.00 น.	53.3	50.6	50.0	47.2	2.8
	15.00-16.00 น.	54.8	49.2	53.4	47.5	5.9
	16.00-17.00 น.	53.2	51.9	47.3	46.2	1.1
มาตรฐาน ^{2/}		-	-	-	-	≤10
หน่วย		เดซิเบลเอ				

ตารางที่ 4-7 (ต่อ) ผลการติดตามตรวจสอบระดับเสียงรบกวน บริเวณชุมชนบ้านทุ่ง ระหว่างเดือนกรกฎาคม-ธันวาคม พ.ศ. 2566

วันที่ติดตามตรวจสอบ	เวลาที่ติดตามตรวจสอบ ^{1/}	ผลการติดตามตรวจสอบ				
		ชุมชนบ้านทุ่ง				
		ระดับเสียงขณะเกิดเสียง ของแหล่งกำเนิด (A)	ระดับเสียง ขณะไม่มีการรบกวน ^{3/} (B)	ระดับเสียงขณะมีการรบกวน ^{4/} (C)	ระดับเสียงพื้นฐาน (D)	ค่าระดับการรบกวน (C) - (D)
13 พ.ย. 66	08.00-09.00 น.	50.5	48.7	45.8	47.4	<0.8 ^{5/}
	09.00-10.00 น.	52.1	52.0	35.7	47.7	<0.8 ^{5/}
	10.00-11.00 น.	50.9	48.9	46.6	47.1	<0.8 ^{5/}
	11.00-12.00 น.	52.4	52.2	38.9	46.8	<0.8 ^{5/}
	12.00-13.00 น.	47.7	47.1	38.8	45.6	<0.8 ^{5/}
	13.00-14.00 น.	51.6	48.2	48.9	47.1	1.8
	14.00-15.00 น.	54.5	51.0	51.9	46.4	5.5
	15.00-16.00 น.	51.8	45.9	50.5	44.7	5.8
	16.00-17.00 น.	45.0	42.3	41.7	41.6	<0.8 ^{5/}
มาตรฐาน ^{2/}		-	-	-	-	≤10
หน่วย		เดซิเบลเอ				

หมายเหตุ : ^{1/} รายงานผลการติดตามตรวจสอบระดับเสียงรบกวน เฉพาะช่วงเวลาที่โครงการฯ ดำเนินกิจกรรมก่อสร้าง (ระหว่างเวลา 08.00-17.00 น.)
^{2/} ประกาศกระทรวงอุตสาหกรรม เรื่อง กำหนดค่าระดับเสียงการรบกวนและระดับเสียงที่เกิดจากการประกอบกิจการโรงงาน พ.ศ. 2548 ประกาศในราชกิจจานุเบกษา เล่ม 123 ตอนพิเศษ 11 ง วันที่ 25 มกราคม พ.ศ. 2549
^{3/} ค่าระดับเสียงพื้นฐานได้ใช้ค่า L_{A90} ซึ่งเป็นค่ากลางที่ตรวจวัดในช่วงเวลา 06.00-22.00 น. ระหว่างวันที่ 9-15 พฤษภาคม พ.ศ. 2565 และค่าระดับเสียงขณะไม่มีการรบกวนเลือกช่วงเวลาเดียวกับค่าระดับเสียงพื้นฐาน
^{4/} $L_{Aeq,Tr} = [10 \log_{10}(10^{0.1L_{Aeq,Ts}} - 10^{0.1L_{Aeq,R}})] + 10 \log_{10} \frac{T_s}{T_r}$
โดย $L_{Aeq,Tr}$ = ระดับเสียงขณะมีการรบกวน (มีหน่วยเป็น เดซิเบลเอ)
 $L_{Aeq,Ts}$ = ระดับเสียงขณะเกิดเสียงของแหล่งกำเนิด (มีหน่วยเป็น เดซิเบลเอ)
 $L_{Aeq,R}$ = ระดับเสียงขณะไม่มีการรบกวน (มีหน่วยเป็น เดซิเบลเอ)
 T_s = ระยะเวลาของช่วงเวลาที่แหล่งกำเนิดเกิดเสียง (มีหน่วยเป็น นาที)
 T_r = ระยะเวลาอ้างอิงที่กำหนดขึ้นเพื่อใช้ในการคำนวณระดับเสียงขณะมีการรบกวน โดย
- ถ้าเป็นแหล่งกำเนิดที่ก่อให้เกิดเสียงในช่วงเวลา 06.00-22.00 นาฬิกา กำหนดให้มีค่าเท่ากับ 60 นาที
- ถ้าบริเวณที่ทำการตรวจวัดระดับเสียงเป็นพื้นที่ที่ต้องการความเงียบสงบ หรือเป็นแหล่งกำเนิดที่ก่อให้เกิดเสียงในช่วงเวลา22.00-06.00 นาฬิกา กำหนดให้มีค่าเท่ากับ 5 นาที
^{5/} <0.8 คือ ระดับการรบกวนไม่มีนัยสำคัญ
กรณีที่ค่าระดับเสียงพื้นฐานมีค่าสูงกว่าระดับเสียงขณะมีการรบกวน อาจเกิดจากกิจกรรมที่ไม่สามารถควบคุมได้ที่เกิดขึ้นในช่วงขณะตรวจวัด เช่น เสียงจากยานพาหนะที่สัญจรบนถนน เป็นต้น

ชื่อผู้ตรวจวัด/บันทึก : นายศิริพัชร จงผดุงเกียรติ
ชื่อผู้ตรวจสอบ/ควบคุม : นายศิลา บรรจงไกรรักษ์
ชื่อบริษัทผู้ตรวจวัดและวิเคราะห์ตัวอย่าง : บริษัท ยูโนเต็ด แอนนาลิสต์ แอนด์ เอ็นจิเนียริง คอนซัลแตนท์ จำกัด
เบอร์โทรศัพท์ : 0 2763 2828

ตารางที่ 4-8 ผลการติดตามตรวจสอบระดับเสียงรบกวน บริเวณอ่าวอุดมแมนชั่น ระหว่างเดือนกรกฎาคม-ธันวาคม พ.ศ. 2566

การเปลี่ยนแปลงรายละเอียดโครงการในรายงานการวิเคราะห์ผลกระทบสิ่งแวดล้อม โครงการโรงกลั่นน้ำมันไทยออยล์ ส่วนที่ 1 (ครั้งที่ 6) ของบริษัท ไทยออยล์ จำกัด (มหาชน)

จัดทำรายงานโดย : บริษัท ยูไนเต็ด แอนนาลิสต์ แอนด์ เอ็นจิเนียริง คอนซัลแตนท์ จำกัด

ช่วงเวลาตรวจวัด : ระหว่างวันที่ 7-14 พฤศจิกายน พ.ศ. 2566

ตำแหน่งพิกัดของสถานีตรวจวัด : อ่าวอุดมแมนชั่น ตำแหน่งพิกัด UTM ของสถานี : 47P 0706676E 1451263N

วันที่ติดตามตรวจสอบ	เวลาที่ติดตามตรวจสอบ ¹⁾	ผลการติดตามตรวจสอบ				
		อ่าวอุดมแมนชั่น				
		ระดับเสียงขณะเกิดเสียง ของแหล่งกำเนิด (A)	ระดับเสียง ขณะไม่มีการรบกวน ³⁾ (B)	ระดับเสียงขณะมีการรบกวน ⁴⁾ (C)	ระดับเสียงพื้นฐาน (D)	ค่าระดับการรบกวน (C) - (D)
7 พ.ย. 66	08.00-09.00 น.	54.1	53.2	46.8	44.9	1.9
	09.00-10.00 น.	52.6	50.5	48.4	49.6	<0.8 ⁵⁾
	10.00-11.00 น.	55.9	51.8	53.8	50.1	3.7
	11.00-12.00 น.	52.8	50.6	48.8	50.0	<0.8 ⁵⁾
	12.00-13.00 น.	47.6	40.9	46.6	38.8	7.8
	13.00-14.00 น.	43.9	41.6	40.0	39.0	1.0
	14.00-15.00 น.	45.1	44.2	37.8	41.4	<0.8 ⁵⁾
	15.00-16.00 น.	50.0	47.6	46.3	44.8	1.5
	16.00-17.00 น.	48.4	47.1	42.5	44.0	<0.8 ⁵⁾
8 พ.ย. 66	08.00-09.00 น.	43.2	37.7	41.8	35.8	6.0
	09.00-10.00 น.	43.3	42.1	37.1	41.0	<0.8 ⁵⁾
	10.00-11.00 น.	46.7	42.6	44.6	40.8	3.8
	11.00-12.00 น.	44.8	43.1	39.9	41.8	<0.8 ⁵⁾
	12.00-13.00 น.	43.4	41.9	38.1	37.2	0.9
	13.00-14.00 น.	43.7	40.2	41.1	37.7	3.4
	14.00-15.00 น.	49.1	47.7	43.5	46.6	<0.8 ⁵⁾
	15.00-16.00 น.	50.4	49.0	44.8	47.8	<0.8 ⁵⁾
	16.00-17.00 น.	48.3	47.0	42.4	43.1	<0.8 ⁵⁾
9 พ.ย. 66	08.00-09.00 น.	44.0	40.7	41.3	37.3	4.0
	09.00-10.00 น.	45.3	44.1	39.1	42.6	<0.8 ⁵⁾
	10.00-11.00 น.	42.4	41.0	36.8	37.7	<0.8 ⁵⁾
	11.00-12.00 น.	43.0	41.1	38.5	38.5	<0.8 ⁵⁾
	12.00-13.00 น.	43.3	41.4	38.8	39.0	<0.8 ⁵⁾
	13.00-14.00 น.	44.6	40.8	42.3	38.8	3.5
	14.00-15.00 น.	46.3	45.1	40.1	43.3	<0.8 ⁵⁾
	15.00-16.00 น.	45.4	43.4	41.1	42.5	<0.8 ⁵⁾
	16.00-17.00 น.	46.0	44.5	40.7	43.2	<0.8 ⁵⁾
มาตรฐาน ²⁾		-	-	-	-	≤10
หน่วย		เดซิเบลเอ				

ตารางที่ 4-8 (ต่อ) ผลการติดตามตรวจสอบระดับเสียงรบกวน บริเวณอ่าวอุดมแมนชั่น ระหว่างเดือนกรกฎาคม-ธันวาคม พ.ศ. 2566

วันที่ติดตามตรวจสอบ	เวลาที่ติดตามตรวจสอบ ^{1/}	ผลการติดตามตรวจสอบ				
		อ่าวอุดมแมนชั่น				
		ระดับเสียงขณะเกิดเสียง ของแหล่งกำเนิด (A)	ระดับเสียง ขณะไม่มีการรบกวน ^{2/} (B)	ระดับเสียงขณะมีการรบกวน ^{4/} (C)	ระดับเสียงพื้นฐาน (D)	ค่าระดับการรบกวน (C) - (D)
10 พ.ย. 66	08.00-09.00 น.	43.8	42.8	36.9	37.7	<0.8 ^{5/}
	09.00-10.00 น.	47.1	45.8	41.2	42.7	<0.8 ^{5/}
	10.00-11.00 น.	44.3	42.5	39.6	40.6	<0.8 ^{5/}
	11.00-12.00 น.	44.7	43.0	39.8	41.5	<0.8 ^{5/}
	12.00-13.00 น.	42.3	39.4	39.2	37.2	2.0
	13.00-14.00 น.	44.8	43.4	39.2	40.0	<0.8 ^{5/}
	14.00-15.00 น.	54.1	49.4	52.3	45.1	7.2
	15.00-16.00 น.	49.9	47.7	45.9	45.8	<0.8 ^{5/}
11 พ.ย. 66	08.00-09.00 น.	47.6	45.6	43.3	44.2	<0.8 ^{5/}
	09.00-10.00 น.	48.6	45.6	45.6	44.4	1.2
	10.00-11.00 น.	49.5	47.5	45.2	44.9	<0.8 ^{5/}
	11.00-12.00 น.	50.6	48.3	46.7	45.0	1.7
	12.00-13.00 น.	55.2	51.1	53.1	47.0	6.1
	13.00-14.00 น.	59.6	54.7	57.9	49.9	8.0
	14.00-15.00 น.	54.1	50.9	51.3	45.2	6.1
	15.00-16.00 น.	54.6	50.8	52.3	45.9	6.4
12 พ.ย. 66	08.00-09.00 น.	54.5	56.5	<0.8 ^{6/}	45.0	<0.8 ^{5/}
	09.00-10.00 น.	56.4	53.3	53.5	46.5	7.0
	10.00-11.00 น.	57.3	49.9	56.4	48.4	8.0
	11.00-12.00 น.	58.4	55.9	54.8	46.2	8.6
	12.00-13.00 น.	55.6	51.0	53.8	45.2	8.6
	13.00-14.00 น.	48.0	42.4	46.6	39.4	7.2
	14.00-15.00 น.	45.4	43.8	40.3	40.6	<0.8 ^{5/}
	15.00-16.00 น.	43.7	42.8	36.4	38.8	<0.8 ^{5/}
มาตรฐาน ^{2/}	16.00-17.00 น.	43.6	39.9	41.2	37.6	3.6
		-	-	-	-	≤10
หน่วย		เดซิเบลเอ				

ตารางที่ 4-8 (ต่อ) ผลการติดตามตรวจสอบระดับเสียงรบกวน บริเวณอ่าวอุดมแม่น้ำ ระหว่างเดือนกรกฎาคม-ธันวาคม พ.ศ. 2566

วันที่ติดตามตรวจสอบ	เวลาที่ติดตามตรวจสอบ ^{1/}	ผลการติดตามตรวจสอบ				
		ชุมชนบ้านทุ่ง				
		ระดับเสียงขณะเกิดเสียง ของแหล่งกำเนิด (A)	ระดับเสียง ขณะไม่มีการรบกวน ^{3/} (B)	ระดับเสียงขณะมีการรบกวน ^{5/} (C)	ระดับเสียงพื้นฐาน (D)	ค่าระดับการรบกวน (C) - (D)
13 พ.ย. 66	08.00-09.00 น.	52.2	50.2	47.9	49.8	<0.8 ^{5/}
	09.00-10.00 น.	53.3	51.2	49.1	50.3	<0.8 ^{5/}
	10.00-11.00 น.	52.4	49.9	48.8	49.4	<0.8 ^{5/}
	11.00-12.00 น.	50.9	50.3	42.0	49.0	<0.8 ^{5/}
	12.00-13.00 น.	45.4	44.2	39.2	43.3	<0.8 ^{5/}
	13.00-14.00 น.	57.8	50.9	56.8	49.0	7.8
	14.00-15.00 น.	54.1	48.9	52.5	47.0	5.5
	15.00-16.00 น.	54.9	49.5	53.4	46.3	7.1
	16.00-17.00 น.	53.0	50.4	49.5	46.9	2.6
มาตรฐาน ^{2/}		-	-	-	-	≤10
หน่วย		เดซิเบลเอ				

หมายเหตุ : ^{1/} รายงานผลการติดตามตรวจสอบระดับเสียงรบกวน เฉพาะช่วงเวลาที่โครงการฯ ดำเนินกิจกรรมก่อสร้าง (ระหว่างเวลา 08.00-17.00 น.)
^{2/} ประกาศกระทรวงอุตสาหกรรม เรื่อง กำหนดค่าระดับเสียงการรบกวนและระดับเสียงที่เกิดจากการประกอบกิจการโรงงาน พ.ศ. 2548 ประกาศในราชกิจจานุเบกษา เล่ม 123 ตอนพิเศษ 11 ง วันที่ 25 มกราคม พ.ศ. 2549
^{3/} ค่าระดับเสียงพื้นฐานได้ใช้ค่า L_{A90} ซึ่งเป็นค่ากลางที่ตรวจวัดในช่วงเวลา 06.00-22.00 น. ระหว่างวันที่ 9-15 พฤษภาคม พ.ศ. 2565 และค่าระดับเสียงขณะไม่มีการรบกวนเลือกช่วงเวลาเดียวกับค่าระดับเสียงพื้นฐาน
^{4/}
$$L_{Aeq,Tr} = [10 \log_{10}(10^{0.1L_{Aeq,Ts}} - 10^{0.1L_{Aeq,R}})] + 10 \log_{10} \frac{T_S}{T_r}$$

โดย

$L_{Aeq,Tr}$ = ระดับเสียงขณะมีการรบกวน (มีหน่วยเป็น เดซิเบลเอ)

$L_{Aeq,Ts}$ = ระดับเสียงขณะเกิดเสียงของแหล่งกำเนิด (มีหน่วยเป็น เดซิเบลเอ)

$L_{Aeq,R}$ = ระดับเสียงขณะไม่มีการรบกวน (มีหน่วยเป็น เดซิเบลเอ)

T_S = ระยะเวลาของช่วงเวลาที่แหล่งกำเนิดเกิดเสียง (มีหน่วยเป็น นาที)

T_r = ระยะเวลาอ้างอิงที่กำหนดขึ้นเพื่อใช้ในการคำนวณระดับเสียงขณะมีการรบกวน โดย

- ถ้าเป็นแหล่งกำเนิดที่ก่อให้เกิดเสียงในช่วงเวลา 06.00-22.00 นาฬิกา กำหนดให้มีค่าเท่ากับ 60 นาที

- ถ้าบริเวณที่ทำการตรวจวัดระดับเสียงเป็นพื้นที่ที่ต้องการความเงียบสงบ หรือเป็นแหล่งกำเนิดที่ก่อให้เกิดเสียงในช่วงเวลา22.00-06.00 นาฬิกา กำหนดให้มีค่าเท่ากับ 5 นาที

^{5/} <0.8 คือ ระดับการรบกวนไม่มีนัยสำคัญ

กรณีที่ค่าระดับเสียงพื้นฐานมีค่าสูงกว่าระดับเสียงขณะมีการรบกวน อาจเกิดจากกิจกรรมที่ไม่สามารถควบคุมได้ที่เกิดขึ้นในช่วงขณะตรวจวัด เช่น เสียงจากยานพาหนะที่สัญจรบนถนน เป็นต้น

ชื่อผู้ตรวจวัด/บันทึก : นายศิริพัชร จงผดุงเกียรติ
ชื่อผู้ตรวจสอบ/ควบคุม : นายศิลา บรรจงไกรักษ์
ชื่อบริษัทผู้ตรวจวัดและวิเคราะห์ตัวอย่าง : บริษัท ยูโนเต็ด แอนนาลิสต์ แอนด์ เอ็นจิเนียริง คอนซัลแตนท์ จำกัด
เบอร์โทรศัพท์ : 0 2763 2828

4.3 เปรียบเทียบผลการติดตามตรวจสอบระดับเสียงโดยทั่วไป

การเปรียบเทียบผลการติดตามตรวจสอบระดับเสียงโดยทั่วไป โครงการโรงกลั่นน้ำมันไทยออยล์ ส่วนที่ 1 (ครั้งที่ 6) ของบริษัท ไทยออยล์ จำกัด (มหาชน) ระยะก่อสร้างระหว่างปี พ.ศ. 2563 ถึงปี พ.ศ. 2566 จำนวน 4 จุด ได้แก่ บริเวณริมรั้วของโรงกลั่นฯ ด้านทิศตะวันออกเฉียงใต้ บ้านอ่าวอุดม ชุมชนบ้านทุ่ง และอ่าวอุดมแมนชั่น สรุปผลได้ดังตารางที่ 4-9 และรูปที่ 4-5 ถึงรูปที่ 4-8 โดยมีรายละเอียดดังนี้

1) ระดับเสียงโดยทั่วไป

- จากการเปรียบเทียบผลการติดตามตรวจสอบระดับเสียงเฉลี่ย 24 ชั่วโมง ระยะก่อสร้าง ระหว่างปี พ.ศ. 2563 ถึงปี พ.ศ. 2566 พบว่า ผลการติดตามตรวจสอบระหว่างเดือนกรกฎาคม-ธันวาคม พ.ศ. 2566 ส่วนใหญ่มีแนวโน้มลดลง ยกเว้น บริเวณริมรั้วของโรงกลั่นฯ ด้านทิศตะวันออกเฉียงใต้ เมื่อเปรียบเทียบกับผลการติดตามตรวจสอบครั้งที่ผ่านมา อย่างไรก็ตาม ผลการติดตามตรวจสอบทั้งหมดยังมีค่าอยู่ในมาตรฐานที่กำหนด

- จากการเปรียบเทียบผลการติดตามตรวจสอบระดับเสียงเฉลี่ยกลางวันและกลางคืน ระยะก่อสร้าง ระหว่างปี พ.ศ. 2563 ถึงปี พ.ศ. 2566 พบว่า ผลการติดตามตรวจสอบระหว่างเดือนกรกฎาคม-ธันวาคม พ.ศ. 2566 ทุกจุดติดตามตรวจสอบมีแนวโน้มลดลง เมื่อเปรียบเทียบกับผลการติดตามตรวจสอบครั้งที่ผ่านมา เมื่อเปรียบเทียบกับผลการติดตามตรวจสอบครั้งที่ผ่านมา อย่างไรก็ตาม ปัจจุบันยังไม่มีกำหนดเกณฑ์มาตรฐานเพื่อควบคุม

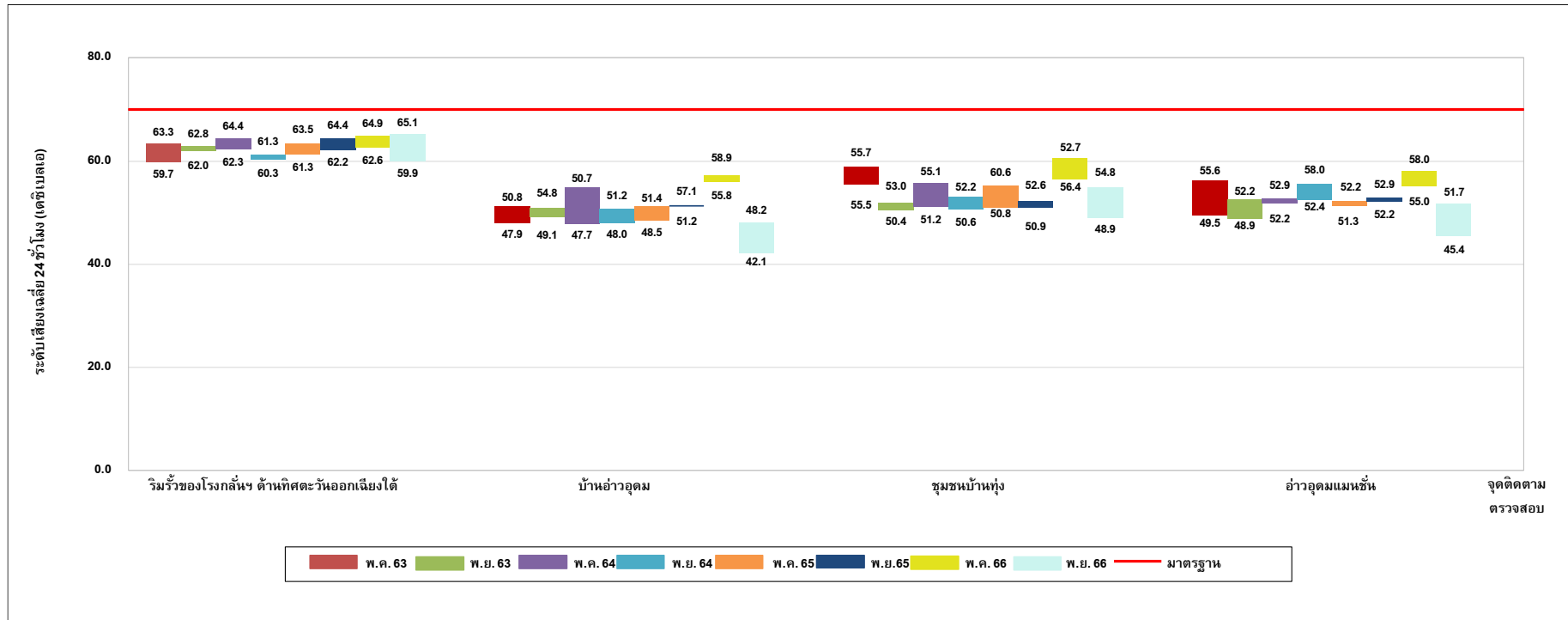
- จากการเปรียบเทียบผลการติดตามตรวจสอบระดับเสียงเปอร์เซ็นต์ไทม์ที่ 90 ระยะก่อสร้าง ระหว่างปี พ.ศ. 2563 ถึงปี พ.ศ. 2566 พบว่า ผลการติดตามตรวจสอบระหว่างเดือนกรกฎาคม-ธันวาคม พ.ศ. 2566 ทุกจุดติดตามตรวจสอบมีแนวโน้มลดลง เมื่อเปรียบเทียบกับผลการติดตามตรวจสอบครั้งที่ผ่านมา เมื่อเปรียบเทียบกับผลการติดตามตรวจสอบครั้งที่ผ่านมา อย่างไรก็ตาม ผลการติดตามตรวจสอบทั้งหมดยังมีค่าอยู่ในมาตรฐานที่กำหนด

- จากการเปรียบเทียบผลการติดตามตรวจสอบระดับเสียงสูงสุด ระยะก่อสร้าง ระหว่างปี พ.ศ. 2563 ถึงปี พ.ศ. 2566 พบว่า ผลการติดตามตรวจสอบระหว่างเดือนกรกฎาคม-ธันวาคม พ.ศ. 2566 บริเวณริมรั้วของโรงกลั่นฯ ด้านทิศตะวันออกเฉียงใต้ และอ่าวอุดมแมนชั่น มีแนวโน้มสูงขึ้น ขณะที่บริเวณบ้านอ่าวอุดมและชุมชนบ้านทุ่ง มีแนวโน้มลดลงเมื่อเปรียบเทียบกับผลการติดตามตรวจสอบครั้งที่ผ่านมา อย่างไรก็ตาม ผลการติดตามตรวจสอบทั้งหมดยังมีค่าอยู่ในมาตรฐานที่กำหนด

ตารางที่ 4-9 **เปรียบเทียบผลการติดตามตรวจสอบระดับเสียงโดยทั่วไป**
การเปลี่ยนแปลงรายละเอียดโครงการในรายงานการวิเคราะห์ผลกระทบสิ่งแวดล้อม
โครงการโรงกลั่นน้ำมันไทยออยล์ ส่วนที่ 1 (ครั้งที่ 6) บริษัท ไทยออยล์ จำกัด (มหาชน)
ระยะก่อสร้าง ระหว่างปี พ.ศ. 2563 ถึงปี พ.ศ. 2566

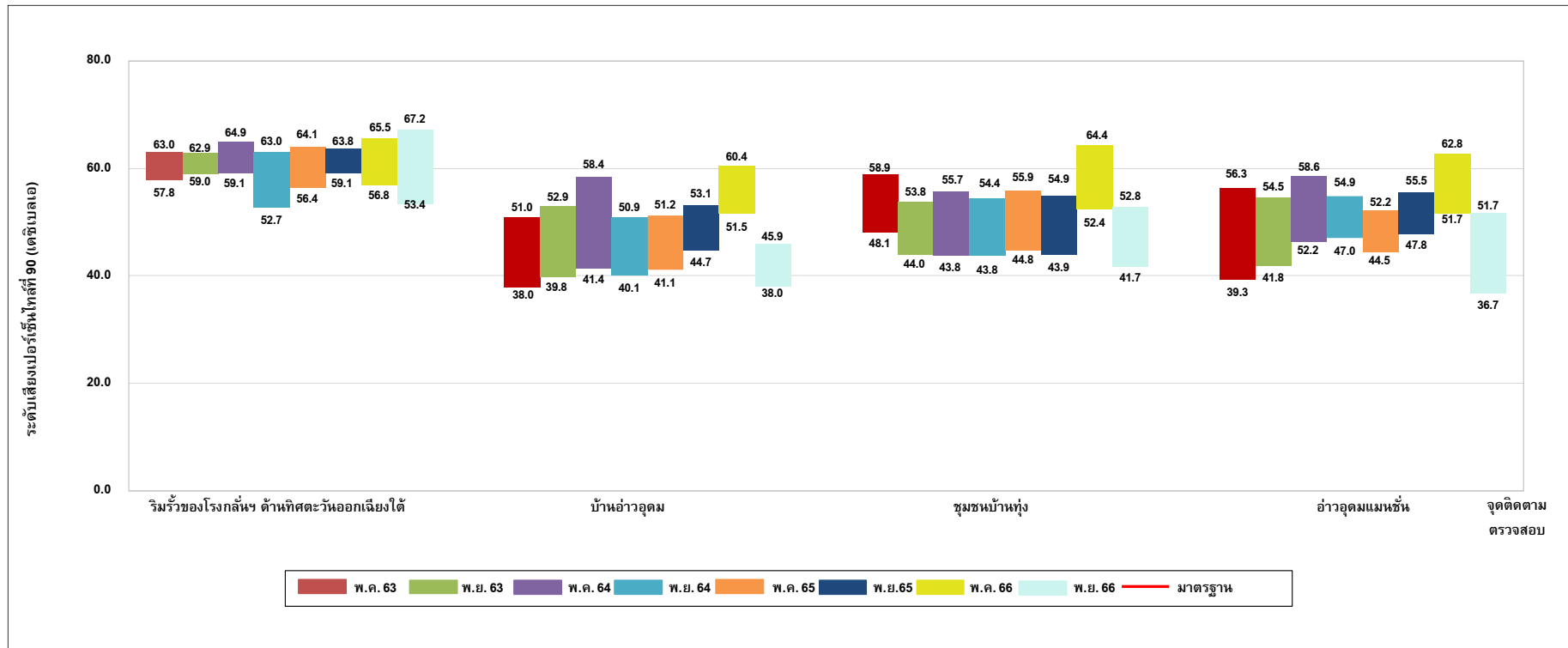
จุดติดตามตรวจสอบ	เดือนที่ติดตามตรวจสอบ	ผลการติดตามตรวจสอบ			
		L _{Aeq} 24 hours	L _{Adn}	L _{A90}	L _{Amax}
1. บริเวณริมรั้วของโรงกลั่นฯ ด้านทิศตะวันออกเฉียงใต้	ระยะก่อสร้าง (พ.ค. 63)	59.7-63.3	65.9-69.6	57.8-63.0	80.3-100.3
	ระยะก่อสร้าง (พ.ย. 63)	62.0-62.8	68.1-69.1	59.0-62.9	84.4-89.5
	ระยะก่อสร้าง (พ.ค. 64)	62.3-64.4	68.3-69.8	59.1-64.9	75.9-86.4
	ระยะก่อสร้าง (พ.ย. 64)	60.3-61.3	64.0-66.1	52.7-63.0	84.8-91.2
	ระยะก่อสร้าง (พ.ค. 65)	61.3-63.5	67.1-70.4	56.4-64.1	86.6-89.5
	ระยะก่อสร้าง (พ.ย. 65)	62.2-64.4	68.0-70.5	59.1-63.8	82.0-89.0
	ระยะก่อสร้าง (พ.ค. 66)	62.6-64.9	67.6-71.3	56.8-65.5	76.7-91.4
	ระยะก่อสร้าง (พ.ย. 66)	59.9-65.1	66.7-70.7	53.4-67.2	83.4-95.1
2. บ้านอ่าวอุดม	ระยะก่อสร้าง (พ.ค. 63)	47.9-51.1	51.9-56.7	38.0-51.0	74.4-86.6
	ระยะก่อสร้าง (พ.ย. 63)	49.1-50.8	53.7-56.0	39.8-52.9	56.1-63.2
	ระยะก่อสร้าง (พ.ค. 64)	47.7-54.8	53.8-63.7	41.4-58.4	53.2-83.5
	ระยะก่อสร้าง (พ.ย. 64)	48.0-50.7	52.6-55.4	40.1-50.9	73.2-76.8
	ระยะก่อสร้าง (พ.ค. 65)	48.5-51.2	53.0-55.2	41.1-51.2	78.3-83.0
	ระยะก่อสร้าง (พ.ย. 65)	51.2-51.4	55.1-55.4	44.7-53.1	81.6-83.5
	ระยะก่อสร้าง (พ.ค. 66)	55.8-57.1	60.8-64.1	51.5-60.4	76.3-91.1
	ระยะก่อสร้าง (พ.ย. 66)	42.1-48.2	47.8-53.4	38.0-45.9	73.9-80.4
3. ชุมชนบ้านทุ่ง	ระยะก่อสร้าง (พ.ค. 63)	55.5-58.9	59.7-62.7	48.1-58.9	67.1-83.1
	ระยะก่อสร้าง (พ.ย. 63)	50.4-51.9	55.0-57.0	44.0-53.8	81.9-92.7
	ระยะก่อสร้าง (พ.ค. 64)	51.2-55.7	55.0-59.9	43.8-55.7	81.1-88.4
	ระยะก่อสร้าง (พ.ย. 64)	50.6-53.0	54.9-58.0	43.8-54.4	72.0-81.9
	ระยะก่อสร้าง (พ.ค. 65)	50.8-55.1	56.9-61.7	44.8-55.9	79.0-99.5
	ระยะก่อสร้าง (พ.ย. 65)	50.9-52.2	54.4-55.2	43.9-54.9	80.4-83.8
	ระยะก่อสร้าง (พ.ค. 66)	56.4-60.6	61.6-66.7	52.4-64.4	77.1-93.6
	ระยะก่อสร้าง (พ.ย. 66)	48.9-54.8	53.6-58.7	41.7-52.8	79.4-85.0
4. อ่าวอุดมแมนชั่น	ระยะก่อสร้าง (พ.ค. 63)	49.5-56.1	55.5-61.9	39.3-56.3	75.2-94.4
	ระยะก่อสร้าง (พ.ย. 63)	48.9-52.6	55.8-58.7	41.8-54.5	74.0-85.6
	ระยะก่อสร้าง (พ.ค. 64)	51.7-52.7	56.6-59.3	46.3-58.6	64.0-73.1
	ระยะก่อสร้าง (พ.ย. 64)	52.4-55.6	58.6-60.1	47.0-54.9	75.8-85.9
	ระยะก่อสร้าง (พ.ค. 65)	51.3-52.2	56.8-58.8	44.5-52.2	80.8-85.2
	ระยะก่อสร้าง (พ.ย. 65)	52.2-52.9	57.2-58.6	47.8-55.5	76.6-79.2
	ระยะก่อสร้าง (พ.ค. 66)	55.0-58.0	60.7-65.4	51.7-62.8	76.5-90.2
	ระยะก่อสร้าง (พ.ย. 66)	45.4-51.7	49.2-54.8	36.7-51.7	67.6-90.4
มาตรฐาน ^{1/}		70	-	-	115
หน่วย		เดซิเบลเอ			

หมายเหตุ : ^{1/} ประกาศคณะกรรมการสิ่งแวดล้อมแห่งชาติ ฉบับที่ 15 (พ.ศ. 2540) เรื่อง กำหนดมาตรฐานระดับเสียงโดยทั่วไป
ประกาศในราชกิจจานุเบกษา เล่ม 114 ตอนที่ 27 ง วันที่ 3 เมษายน พ.ศ. 2540

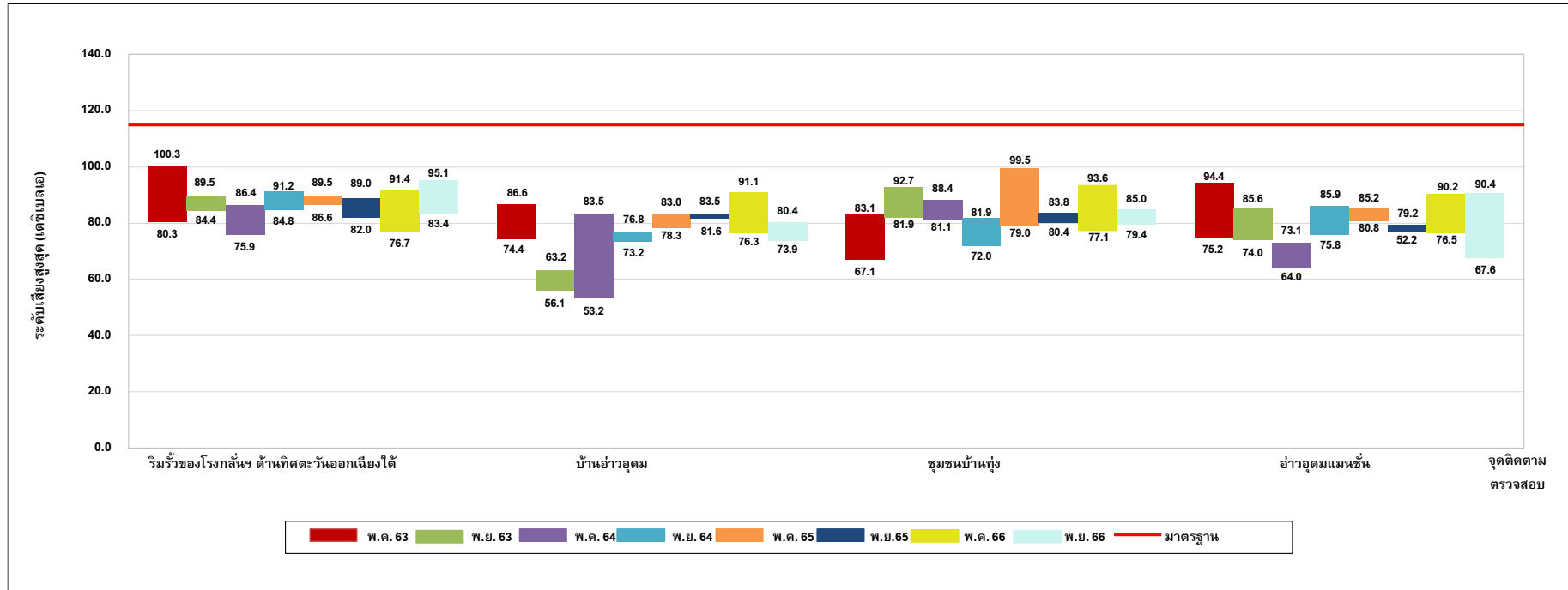


รูปที่ 4-5 เปรียบเทียบระดับเสียงเฉลี่ย 24 ชั่วโมง ระหว่างระยะก่อสร้าง ปี พ.ศ. 2563 ถึงปี พ.ศ. 2566





รูปที่ 4-7 เปรียบเทียบระดับเสียงเปอร์เซ็นไทล์ที่ 90 ระหว่างระยะก่อสร้าง ปี พ.ศ. 2563 ถึงปี พ.ศ. 2566



รูปที่ 4-8 เปรียบเทียบระดับเสียงสูงสุด ระหว่างระยะก่อสร้าง ปี พ.ศ. 2563 ถึงปี พ.ศ. 2566